

# Spójność i struktura, *czyli porządki tekstowe*

MONIKA GRZELKA

AGNIESZKA KULA



## KARTA SCENARIUSZA

### | WPROWADZENIE



Wyobraźmy sobie, że budując wieżę z klocków, na stole zgromadziliśmy już wszystkie potrzebne elementy: zarówno te niezastępowalne (ze względu na ich kolor, kształt, wielkość), jak i takie, które tylko pozwalają skleić pozostałe, utrzymać całą konstrukcję. Mamy do wyboru albo skorzystanie z instrukcji, albo – przy większej wprawie – wiemy, który element pasuje do następnego, by całość się nie chwiała. Tekst jest jak ta wieża. W tym scenariuszu pokazemy, w jaki sposób zapanować nad częstkami tekstu, jak go poukładać, połączyć poszczególne elementy, po prostu: jak osiągnąć tekstowy porządek. Zastanowimy się też nad ostatnimi zdaniami, często źle traktowanymi, niedocenianymi, a przecież nie mniej ważnymi od tych, którymi zaczynamy!

### | CELE



- Wyrobienie nawyku konstruowania planu wypowiedzi
- Kształcenie umiejętności świadomego łączenia różnych partii wypowiedzi
- Refleksja nad rolą zakończenia wypowiedzi i sposobami jego konstruowania
- Doskonalenie umiejętności odtwarzania kompozycji przekazu
- Rozpoznawanie wykładników spójności tekstowej

### | PAKIET WIEDZY

Dobrze skonstruowaną wypowiedź, którą autor przemyślał krok po kroku, rozpoznać można po jej planie – to rusztowanie, dzięki któremu przekaz zyskuje właściwe proporcje, a mówca wie, który argument z całego zestawu jest najmocniejszy i używa go jako pierwszego. Inaczej rzecz ujmując: plan stanowi kompozycję wypowiedzi. Jeśli ułożymy naszą wypowiedź tak, by wszystkie kwestie następowały po sobie logicznie i chronologicznie, wówczas będziemy mówić o porządku naturalnym. Jeśli jednak zakłócimy celowo ten układ, przedstawiając wydarzenia, wydobywając z poszczególnych sekwencji tylko te, które są dla nas ważne i skomponujemy je niezgodnie z następstwem naturalnym, wtedy będziemy mówić o porządku sztucznym.

Tym, czego w planie nie zanotujemy, a o czym powinniśmy bezwzględnie pamiętać, są wykładniki spójności. To wszystkie elementy, które spowodują, że naszą wypowiedź odbiorcy rozpoznają jako całość, że ją zrozumieją – a więc będą dla przekazu jak klej, dzięki któremu poszczególne zdania staną się tekstem. Wśród nich warto wyróżnić szczególnie operatory:

- wyliczające treści: *po pierwsze, po drugie, po trzecie; z kolei;*
- ujawniające wnioskowanie: *a więc; czyli; z tego wynika, że...;*
- związane z przechodzeniem od jednej myśli do kolejnej: *zaczę od; przejdę do; pora na jeszcze jeden argument; na koniec;*
- sygnalizujące dygresję: *na marginesie; nawiasem mówiąc; przypomina mi się tu;*
- interpersonalne (nawiązujące, podtrzymujące kontakt z odbiorcami): *drody słuchacze; spójrzmy na to z innej strony; proszę państwa; wyobraźmy sobie, że...*

Dzięki tym elementom bezpieczniej czuje się zarówno mówiący (który nie chowając się za kartką, wie, w którym miejscu wystąpienia się znajduje), jak i odbiorcy, bo z łatwością podążają za tokiem jego rozumowania, więcej też zapamiętują.

Najbardziej wyeksponowanymi elementami każdej wypowiedzi są jej początek i koniec, a więc (posługując się określeniami z zakresu teorii tekstu) wstęp i zakończenie. To często też te części wypowiedzi, które odbiorcy najlepiej zapamiętują. Działają bowiem dwa proste efekty: pierwszeństwa (zapamiętujemy to, co ktoś mówi na początku) oraz świeżości (w pamięci pozostaje nam to, co znajduje się na końcu przekazu). W scenariuszu 2 uczyliśmy się już, jak zaczynać, tutaj – po zaplanowaniu całości, połączeniu elementów w spójną całość, docieramy do zakończenia. Wiele od niego zależy: to symboliczne pożegnanie się z odbiorcami często zostaje w pamięci na dłużej, bywa, że na jego podstawie jesteśmy najsurowiej oceniani (zapadamy w pamięć lub jesteśmy zupełnie nierozpoznawalni). Najczęściej popełnianym błędem jest – ze względu na brak czasu – niespodziewane urwanie wypowiedzi. O wiele korzystniejszą dla mówcy byłoby, gdyby zrezygnował z jakiegoś argumentu, wątku, ale skupił się choć na chwilę na finale, zasygnalizował wyraźnie etap kończenia i dał się zapamiętać.

Niektóre gatunki czy typy tekstów możemy rozpoznać po charakterystycznym zakończeniu: gdy usłyszymy frazę *i żyli długo i szczęśliwie* albo *nosił wilk razy kilka, ponieśli i wilka* – rozpoznajemy bezbłędnie, że właśnie kończy się bajka lub baśń. Operatorami, które zapowiedzą odbiorcy dobrnięcie do końcowego etapu, będą na przykład zwroty typu: *podsumowując, na koniec, w ostatnich zdaniach na dziś...* To również sygnały, po których następuje ponowne skupienie uwagi odbiorczej, a więc możemy pozwolić sobie na wyeksponowanie szczególnie istotnych dla nas treści. W zależności od tego, czego dotyczy wystąpienie, dobieramy również wydźwięk zakończenia. Dość uniwersalnymi pomysłami na zakończenie są:

- klamra, a więc nawiązanie do tego, co było we wstępie (do porównania, do cytatu, do anegdoty itd.);
- podsumowanie: szczególnie ważne w wystąpieniach, w których pojawiło się wiele nowych, mocnych argumentów – dobrze jest je powtórzyć, wyeksponować raz jeszcze;
- cytataforyzm – dobra metoda, ale trzeba zadbać, by jej nie wykorzystywać w nadmiarze (jeśli rozpoczynaliśmy cytatem, czasem lepiej jest zastosować klamrę niż wprowadzać kolejny);
- pytanie retoryczne – aktywizuje słuchaczy, czasem zachęca do podjęcia działań lub choćby do refleksji;
- zaskakująca puenta (np. poprzez wykorzystanie przeciwieństwa, paradoksu, odwrócenie argumentacji) – właśnie nieprzewidywalność zakończenia może spowodować, że zostaniemy zapamiętani.

Poszczególne części naszej wypowiedzi możemy tak uporządkować, by ułatwić lub utrudnić jej odbiór – w zależności od potrzeb. Jeśli nasza mowa ma być łatwa, a odbiorca jest mało wymagający i raczej nieprzygotowany – najbardziej adekwatne będą akapity rozwijające, w których zdanie ogólne (wniosek) podane jest na początku. W przeciwnej sytuacji – gdy publiczność jest przygotowana, wymagająca, erudycyjna, zastosujemy akapit trudniejszy: argumentujący. Umożliwimy tym samym naszym odbiorcom „współmyślenie” i damy szansę bardziej samodzielnego wyprowadzania wniosków.

## | LITERATURA

J. Bartmiński, S. Niebrzegowska-Bartmińska, *Tekstologia*, Warszawa 2009, rozdz. 4: *Struktura i semantyka tekstu. Praktyczna stylistyka nie tylko dla polonistów*, praca zbiorowa, Warszawa 2003, rozdz. 6: E. Wolańska, *Kompozycja i spójność wypowiedzi językowej. Strategiczne pozycje tekstowe*.

## PRZEBIEG ZAJĘĆ

W tabeli umieszczamy informacje o tym, jakie ćwiczenia będą dalej dostępne (ich liczba, szczegółowy problem, którego dotyczy każde ćwiczenie, techniczne wskazówki dla nauczyciela). Rozwiązania i komentarze do ćwiczeń znajdują się na końcu scenariusza

Nr ćwiczenia	Problem	Wskazówki dla nauczyciela
1	Planowanie wypowiedzi w warstwie werbalnej i wizualnej	Ćwiczenie wymaga obejrzenia wybranego odcinka „Efektu Domina”. Uczniów możesz podzielić na grupy i zlecić im napisanie dwu planów – (1) w porządku następstwa kadrów i (2) następstwa słów i problemów. <b>Czas: 45 minut</b>
2	Porządek naturalny i porządek sztuczny	Ćwiczenie wymaga wydrukowania obrazków. Możesz także zlecić ich przygotowanie uczniom. Uczniowie mogą sprawdzić znaczenie hasła „historia” w słownikach. <b>Czas: 30 minut</b>
3	Budowa akapitu rozwijającego i argumentującego	Daj uczniom czas na przeczytanie tekstu, a następnie omówcie wspólnie każdy z przykładów. Poproś uczniów o podanie własnych przykładów „włączenia” lub „wyłączenia” ze wspólnoty za pomocą „my”. <b>Czas: 10 minut na analizę tekstu + 20 minut na pisanie tekstu</b>
4	Budowa opowieści	Ćwiczenie wymaga obejrzenia 3. odcinka 6. sezonu „Efektu Domina” zatytułowanego „Głosy Kibery”. Uczniów możesz podzielić na 3 grupy. <b>Czas: 45 minut</b>
5	Segmentacja tekstu. Plan	W ćwiczeniu ważne jest uzasadnienie podziału na części (nie wszyscy muszą mieć to samo, ale muszą umieć to uzasadnić zawartością części). <b>Czas: 20 minut</b>
6	Zakończenia – fortunność	Możesz podzielić uczniów na grupy, żeby wykonać zadanie szybciej – ważne jest wyczerpujące uzasadnianie swojego zdania! <b>Czas: 15 minut</b>
7	Zakończenia – konstruowanie	Uczniowie wykonują zadanie indywidualnie – po napisaniu warto, by połączyli się w kilkusobowe grupy i porównali swoje wersje (np. kwestie oryginalności czy fortunności cytatu). <b>Czas: 20 minut</b>
8	Wykładniki spójności	Uczniowie mogą pracować na tekście przemówienia i po prostu podkreślać wykładniki spójności. <b>Czas: 10 minut</b>

## ĆWICZENIA

### I ĆWICZENIE 1

Ćwiczenie wymaga obejrzenia wybranego odcinka „Efektu Domina”. Uczniów możesz podzielić na grupy i zlecić im napisanie dwóch planów – (1) w porządku następstwa kadrów i (2) następstwa słów i problemów.

Obejrzyj dowolny odcinek „Efektu Domina” (np. „Głosy Kibery” 3. odcinek 6. sezonu) i sprawdź, jak jest zbudowany przekaz. Napisz plan tego programu. Pamiętaj o dwóch ekspozycjach – werbalnej i wizualnej (sprawdź, co widać i co słyhać). Zastanów się nad siłą obu sposobów przekazu.

Pytania pomocnicze:

- Jaki to gatunek?
- Jaki jest jego cel?
- Jakie role odgrywają pojawiający się w programie ludzie?
- Co to jest porządek naturalny i porządek sztuczny?

### I ROZWIĄZANIE I KOMENTARZE



W przygotowaniu przekazu należy pamiętać o jego podwójnej strukturze. Musimy pamiętać, że warstwie językowej towarzyszy warstwa wizualna – innymi słowy w komunikacji słyszymy i widzimy. Dzięki temu jesteśmy w stanie lepiej zrozumieć treść przekazu, łatwiej rozpoznać intencje nadawcy. W codziennej komunikacji obie te przestrzenie powinny tworzyć spójną całość, w której wszystkie elementy przenikają się niezauważalnie.

Polityk na oficjalnym spotkaniu z zagraniczną delegacją jest elegancko ubrany, zwykle nosi formalny strój, na spotkaniu z wyborcami może mieć już podwinięte rękawy koszuli i ciemne okulary, a gdy odwiedza poszkodowanych w powodzi wkłada gumowe buty i kurtkę przeciwdeszczową. W każdej z tych sytuacji zmienia się nie tylko jego wygląd, ale i przekaz. Staje się on coraz bardziej swobodny i emocjonalny.

W codziennej komunikacji rzadko zastanawiamy się nad przebiegiem poszczególnych etapów komunikowania. Ona się po prostu toczy – nie planujemy naszych słów i ich otoczenia. W naturalny sposób dostosowujemy się do okoliczności – mówimy głośnie, gdy wokół jest hałas, mówimy wolniej do kogoś, kto słabo mówi po polsku, nie poruszamy niektórych tematów w obecności dzieci itp. Jednak w mediach, w polityce, w szkole, w urzędach itp. formy służące do komunikowania mają bardziej zwartą, przemyślaną i zaplanowaną kompozycję. Mają swój wzorzec (np. układ listu, podania, kazania, lekcji, konferencji prasowej). Tak samo jest w przypadku reportażu – niezależnie od tego, czy ma on formę przekazu internetowego, telewizyjnego, prasowego czy radiowego. Należy go zaplanować. Plan ten służyć ma celom, które stawia sobie autor – może chcieć poruszyć odbiorców, zaciekać, zmusić do interwencji albo zachęcić do działania.

Plan oznacza układ elementów przekazu, ich przebieg. Może być zgodny z naturalnym następstwem wypadków lub też sztuczny – z celowym ich ułożeniem odbiegającym od zwykłego układu. Ten drugi typ gwarantuje nieprzewidywalność i zaskoczenie, które pozwalają utrzymać uwagę odbiorcy.

## ĆWICZENIE 2

Ćwiczenie wymaga wydrukowania obrazków. Możesz także zlecić ich przygotowanie uczniom. Uczniowie mogą sprawdzić znaczenie hasła „historia” w słownikach.

Poproszeni o przygotowanie ilustracji do dwóch hasła studenci wykonali następujące prace. Zastanówcie się nad kompozycją. Który z rysunków zatytułowany jest „Moja historia”, a który „Moje życie”? Narysujcie schematy kompozycyjne tych prac, które oddają w jakiś sposób związki między tymi rysunkami. Jeśli jest potrzeba, użyjcie strzałek (jedno- lub dwustronnych) lub połączeń bezstrzałkowych. Zastanówcie się, czy rzecz rozwija się w czasie, czy jest od niego niezależna. Pomyślcie, jakie są jeszcze inne możliwości ułożenia poszczególnych części.

### SCHEMAT A



1. Ślub rodziców.



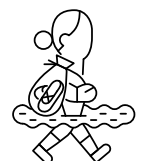
2. Rodzi im się dziecko.



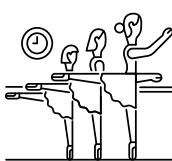
3. Dziecko bawi się, rośnie.



4. Idzie do szkoły.



5. Idzie na lekcję baletu.



6. Ćwiczy uparcie w szkole baletowej.



7. Robi wielką karierę w tańcu.

### SCHEMAT B



książki



zniszczone buty baletowe



zabawa z psem



odjazd pociągu, na peronie ktoś macha na pożegnanie



randka



scena i występ baletowy w świetłach

Pytania pomocnicze:

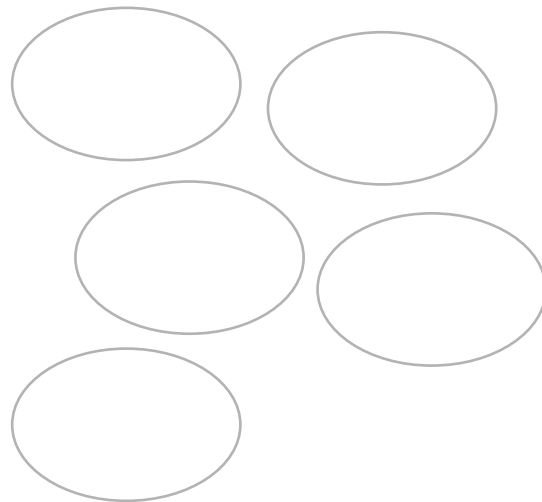
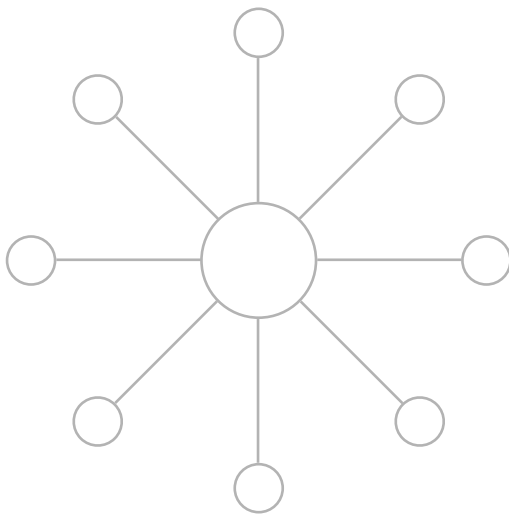
1. Jak zatytułowałbyś poszczególne obrazki?
2. Co sprawia, że układ na schematach jest tak bardzo różny?
3. Co oznacza słowo „historia” i jaki schemat opowiadania wiąże się z tym słowem?
4. Co jest przeciwieństwem układu „historycznego”?



## ROZWIĄZANIE I KOMENTARZE

Kultura wypracowała wiele różnych możliwości opowiadania. Jedną z najlepiej opisanych jest struktura bajki, w której wyróżniono pewne stałe, powtarzalne elementy. Podobnie jest w przypadku wielu innych gatunków, np. tradycyjnego opowiadania historii. Samo słowa „historia” wiąże się z układem chronologicznym, a zatem tradycyjny, naturalny schemat kompozycyjny będzie opierał się na czasowym następstwie po sobie zdarzeń. Wypadki rozwijają się w czasie, biegną od jednego punktu do drugiego zgodnie z faktyczną, logiczną kolejnością. Układ ten może mieć też wersję „lustrzaną”, czyli opowieść może rozwijać się w czasie odwrotnie – od końca ku początkowi.

Przeciwieństwem tego wzorca kompozycyjnego są schematy równoczesne – zdarzenia mają miejsce jednocześnie, nie ma potrzeby ich wydzielenia czasowego. Zwykle dotyczą jakiegoś okresu i wszystkie są równie ważne. Wtedy układ może przypominać schemat gwiazdzisty lub bąbelkowy.



Łatwo je narysować, zdecydowanie trudniej napisać lub opowiedzieć. Jak to zrobić? Pomocna okazuje się segmentacja tekstu – musimy tak tekst „poszatkować”, by składał się z luźnych cząstek, które łączy jeden element – np. miejsce, czas, bohater itp.

Tu można się posłużyć np. fragmentem powieści *Raj* Marty Guzowskiej i pokazać perspektywę różnych bohaterów (czytamy tylko opowieści pojedynczej, konkretnej postaci lub odwrotnie czytamy jakąś tradycyjną historię i wcielamy się w różne postaci). Kombinacji jest bardzo wiele.

## ĆWICZENIE 3

Zaproponuj uczniom analizę podanych fragmentów. Jako zadanie domowe możesz zlecić dwóm wydzielonym grupom napisanie tekstu na jeden temat – przy wykorzystaniu samych akapitów rozwijających i w drugim przypadku samych akapitów argumentujących. Zadanie to wymaga następnie komentarza.

Przyjrzyj się przykładom akapitów. Przeanalizuj je i wskaż informacje popierające wniosek (zdanie podkreślone). A następnie samodzielnie zredaguj odpowiednio dwa akapity. Niech w jednym podane zdanie będzie pierwszym, a w drugim – ostatnim:

1. Naprawdę warto porządnie nauczyć się tylko angielskiego.
2. Warunkiem szczęśliwego życia jest zdrowie, pasja i życzliwi ludzie wokół.
3. Uprawianie sportu kształtuje charakter.

1.

**Przemiany wielu sfer życia wpływają na sytuację języka.** Odzyskanie niepodległości państwowej zmniejsza zapotrzebowanie na podniosły język religijno-narodowej retoryki przez długie lata tak skutecznie podtrzymującej wśród Polaków ducha wspólnoty i oporu. Postęp demokracji i pluralizmu politycznego przynosi zwycięstwo zasady językowej wielopodmiotowości i dialogu. Liberalizm gospodarczy i rozwój indywidualnej aktywności ekonomicznej otwiera pole dla rozwoju nowego słownictwa technicznego i handlowego. Intensyfikacja kontaktów ze światem i Europą oznacza nieuniknione szerzenie się w języku obcych słów.

2.

Wypada [...] zauważyć, że w dobie współczesnej w wyniku migracji i zmian granic państwowych ukształtowała się obiektywnie nowa relacja między językiem a wspólnotą narodową, związki wzajemne stały się w nim ścisłe. Liczni Polacy mieszkający za granicą tracą znajomość polskiego języka, niektórzy z wielkim wysiłkiem próbują wracać do języka ojców. Z drugiej strony, osoby znające polszczyznę biegle deklarują się jako obcy narodowo, a wielu cudzoziemców uczy się polskiego ze względów praktycznych, chcąc w Polsce studiować lub prowadzić interesy. Osiągamy pod tym względem status właściwy językom światowym. **Przestaje więc być język mechanicznym kryterium narodowości, pozostaje jednak dalej w szerokim odczuciu społecznym istotnym czynnikiem identyfikacji narodowej i najbardziej oczywistą więzią łączącą Polaków.**

Pytania pomocnicze:

1. Czy w powyższych akapitach znajdują się zdania o różnej zawartości informacyjnej (np. zdania ogólne, wnioski lub zdania szczegółowe)?
2. Gdzie znajdują się określone typy zdań?
3. Który typ akapitu jest trudniejszy w odbiorze?
4. Jaki rezultat daje zbudowanie tekstu z takich samych akapitów?

## ROZWIĄZANIE I KOMENTARZE



Bardzo ważnym elementem struktury przekazu jest akapit. W nim umieszczamy określoną część wiadomości, które możemy uporządkować na kilka sposobów. Dwa najważniejsze obejmują układ rozwijający i argumentujący. Pierwszy – akapit rozwijający, składa się ze zdania ogólnego umieszczonego na początku (to pierwsze zdanie w akapicie), kolejne zdania rozwijają myśl z pierwszego członu – wyjaśniają ją i uszczegółwiają. Ten typ jest łatwiejszy dla odbiorcy, gdyż niejako zwalnia go z samodzielnego myślenia, wniosek podany na początku usypia czujność odbiorczą i sprawia, że odbiorcy nie pozostaje nic innego jak przyjęcie zaproponowanej treści (trudniej jest ją kwestionować). W drugim typie – w akapicie argumentującym – podaje się najpierw przesłanki, następnie drobne uzasadnienia i w końcu wyjaśnienie prowadzące do konkluzji w ostatnim zdaniu. W tym czasie uważny odbiorca myśli razem z autorem, co może spowodować jego niezgodę na podany przez autora wniosek końcowy (zwłaszcza jeśli jest on jakimś nadużyciem, naciągnięciem itp.).



## | ĆWICZENIE 4

Ćwiczenie wymaga obejrzenia 3. odcinka 6. sezonu „Efektu Domina” zatytułowanego „Głosy Kibery”. Uczniów możesz podzielić na 3 grupy.

W 3. odcinku 6. sezonu „Efektu Domina” zatytułowanym „Głosy Kibery” dziewięcioletnia Katerina mówi: „Za każdym razem, gdy tańczę, czuję się szczęśliwa i wolna”. Obejrzyj ten fragment i opowiedz historię tej dziewczynki na kilka sposobów:

- umieść zacytowane słowa na początku swojej opowieści,
- niech będą one wnioskiem twojego tekstu,
- zastosuj je jako refren w każdej z 3–4 części twojego przekazu.

Pytania pomocnicze:

1. Do czego może służyć cytata?
2. Jak zmienia się opowieść w zależności od punktu wyjścia? (sprawdź na kilku przykładach)
3. Jakich szczegółowych informacji wymaga określony wniosek?
4. Do kogo mówisz? Jakie ma wymagania twój odbiorca?

## | ROZWIĄZANIE I KOMENTARZE



Zgodnie ze starą zasadą dramaturgii, jeśli w pierwszym akcie pojawia się rewolwer, to w którymś kolejnym musi wystrzelić. Należy zatem pamiętać, by w naszej opowieści pojawiały się takie elementy, które będą niosły określone znaczenie i prowadziły do wybranych przez nas wniosków.

Gdy z zebranych informacji musimy ułożyć całość, mamy do dyspozycji kilka możliwości narracyjnych. Możemy zastosować konwencjonalny, chronologiczny tok opowieści – przemieszczamy się od punktu do punktu zgodnie z następstwem wydarzeń w czasie. Możemy porządek ten odwrócić i zacząć od końca. Możemy także wybrać inny model i skupić się na interesujących nas elementach (a te mniej istotne pominąć).

Niech uczniowie rozpiszą wcześniej główne informacje i przekładają je, tasują, rzucają i sprawdzają, jak spadną, układają z nich różne schematy, by odkryć ten, który z naszej perspektywy będzie najbardziej adekwatny do sytuacji.

## I ĆWICZENIE 5

W ćwiczeniu ważne jest uzasadnienie podziału na części (nie wszyscy muszą mieć to samo, ale muszą umieć to uzasadnić zawartością części).

Przeczytaj uważnie przemówienie wygłoszone 8 marca 2021 z okazji nadania szkole imienia Marii Skłodowskiej-Curie.

- podziel tekst na akapity;
- określ, czego dotyczy każdy akapit;
- rozpisz plan tego wystąpienia.

### [Tekst będzie również potrzebny do wykonania ćwiczeń 6–8]

Szanowni Państwo, dziś nasza szkoła obchodzi podwójne święto. Naszą patronką staje się postać niezwykła: ambitna, pracowita, twórcza, znana i szanowana na całym świecie. Trzeba powiedzieć więcej: naszą patronką staje się kobieta niezwykła! 110 lat temu otrzymała drugą Nagrodę Nobla, a 111 lat temu po raz pierwszy Dzień Kobiet był świętowany gremialnie, międzynarodowo i hucznie. Jesteśmy dumni z tej podwójności znaczeń, jesteśmy dumni, że to właśnie Maria Skłodowska-Curie będzie nam patronować! Zaczę od tego, co oczywiste: wiemy o niej, że jest podwójną noblistką. Ale czy zastanawiamy się czasem, ile przeszkód musiała pokonać ponad sto lat temu młoda kobieta, warszawianka, by rozpocząć studia na Sorbonie? Trudności było co nie miara: po pierwsze te kulturowe, wskazujące rolę kobiety w innym miejscu niż na uniwersytecie; po drugie ekonomiczne: pochodzenie z nauczycielskiej rodziny nie gwarantowało młodej guwernantce spokoju finansowego; po trzecie wreszcie osobiste, rodzinne: utrata w młodym wieku siostry oraz matki. Niezwykły hart ducha sprawił, że pokonała je wszystkie, że wyszła zwycięsko z batalii o siebie i własny rozwój naukowy. Pora na kolejny argument: dziś sporo mówimy o równości, także równości płci, pokonywaniu stereotypów, przewalczaniu typowych ról społecznych. Możemy się od niej uczyć, czym jest prawdziwe partnerstwo, jak bez kompleksów i przekonania o słabości czy gorszej pozycji osiągać największe sukcesy. Zdobycie Nagrody Nobla wspólnie z dwoma innymi naukowcami-fizykami, mężem Pierre'em Curie oraz Henrim Becquerelem, to poważny dowód na udane naukowe partnerstwo. Przyjaźń z jednym z największych umysłów tamtego czasu, Albertem Einsteinem, która opierała się na wielu filarach, zarówno prywatnych, jak i tych zawodowych, naukowych, też stanowi świadectwo nieistotności płciowych różnic nawet sto lat temu. Nawiasem mówiąc: Maria Skłodowska-Curie w 1916 roku jako jedna z pierwszych kobiet uzyskała prawo jazdy – czyż nie jest to zachwycający dowód na możliwość przewalczenia typowych ograniczeń w każdym czasie? Z pasji, siły, mądrości wyrasta coś jeszcze: potrzeba służenia społeczeństwu. Najpierw Maria Skłodowska-Curie przekonuje rząd francuski, by sfinansował budowę instytutu radowego, w którym toczyły się istotne badania nad promieniotwórczością, później pomaga, by zdjęcia rentgenowskie mogły być wykonywane w polowych warunkach podczas pierwszej wojny światowej, czym ratuje życie wielu żołnierzom. Wreszcie – dzięki zbiórce funduszy podczas podróży po Ameryce udaje się jej kupić gram radu dla dzisiejszego Centrum Onkologii w Warszawie i tym samym przyczynia się do uratowania kolejnych chorych. Jestem przekonana, że nadanie imienia Marii Skłodowskiej-Curie naszej szkole staje się hołdem składanym niezależności, uporowi, mądrości, hołdem dla równości i wolności. Bądźmy z tego dumni i podejmujmy działania, które udowodnią, że na taką patronkę zasługujemy!



## ROZWIĄZANIE I KOMENTARZE

### **Akapit 1.** *Wprowadzenie (przedstawienie sprawy; koncept: podwójne święto, Dzień Kobiet i kobieta patronką)*

Szanowni Państwo, dziś nasza szkoła obchodzi podwójne święto. Naszą patronką staje się postać niezwykła: ambitna, pracowita, twórcza, znana i szanowana na całym świecie. Trzeba powiedzieć więcej: naszą patronką staje się kobieta niezwykła! 110 lat temu otrzymała drugą Nagrodę Nobla, a 111 lat temu po raz pierwszy Dzień Kobiet był świętowany gremialnie, międzynarodowo i hucznie. Jesteśmy dumni z tej podwójności znaczeń, jesteśmy dumni, że to właśnie Maria Skłodowska-Curie będzie nam patronować!

### **Akapit 2.** *Przez trudy do Nobli (siła, upór, hart ducha)*

Zacznę od tego, co oczywiste: wiemy o niej, że jest podwójną noblistką. Ale czy zastanawiamy się czasem, ile przeszkód musiała pokonać ponad sto lat temu młoda kobieta, warszawianka, by rozpocząć studia na Sorbonie? Trudności było co nie miara: po pierwsze te kulturowe, wskazujące rolę kobiety w innym miejscu niż na uniwersytecie; po drugie ekonomiczne: pochodzenie z nauczycielskiej rodziny nie gwarantowało młodej guwernantce spokoju finansowego, po trzecie wreszcie osobiste, rodzinne: utrata w młodym wieku siostry oraz matki. Niezwykły hart ducha sprawił, że pokonała je wszystkie, że wyszła zwycięsko z batalii o siebie, własny rozwój naukowy.

### **Akapit 3.** *Równość płci a życiowe wybory Marii Skłodowskiej-Curie*

Pora na kolejny argument: dziś sporo mówimy o równości, także równości płci, pokonywaniu stereotypów, przewalczaniu typowych ról społecznych. Możemy się od niej uczyć, czym jest prawdziwe partnerstwo, jak bez kompleksów i przekonania o słabości czy gorszej pozycji osiągać największe sukcesy. Zdobywanie Nagrody Nobla wspólnie z dwoma innymi naukowcami-fizykami, mężem Pierre'em Curie oraz Henrim Becquerellem, to poważny dowód na udane naukowe partnerstwo. Przyjaźń z jednym z największych umysłów tamtego czasu, Albertem Einsteinem, która opierała się na wielu filarach, zarówno prywatnych, jak i tych zawodowych, naukowych, też stanowi świadectwo nieistotności płciowych rozróżnień nawet sto lat temu. Nawiasem mówiąc: Maria Skłodowska-Curie w 1916 roku jako jedna z pierwszych kobiet uzyskała prawo jazdy – czyż nie jest to zachwycający dowód na możliwość przewalczenia typowych ograniczeń w każdym czasie?

### **Akapit 4.** *Służba społeczeństwu Marii Skłodowskiej-Curie*

Z pasji, siły, mądrości wyrasta coś jeszcze: potrzeba służenia społeczeństwu. Najpierw Maria Skłodowska-Curie przekonuje rząd francuski, by sfinansował budowę instytutu radowego, w którym toczyły się istotne badania nad promieniotwórczością, później pomaga, by zdjęcia rentgenowskie mogły być wykonywane w polowych warunkach podczas pierwszej wojny światowej, czym ratuje życie wielu żołnierzom. Wreszcie – dzięki zbiórce funduszy podczas podróży po Ameryce udaje się jej kupić gram radu dla dzisiejszego Centrum Onkologii w Warszawie i tym samym przyczynia się do uratowania kolejnych chorych.

### **Akapit 5.** *Zakończenie (podsumowanie – zestawienie najważniejszych cech, dowód na doskonały wybór patronki; apel do odbiorców o aktywność)*

Jestem przekonana, że nadanie imienia Marii Skłodowskiej-Curie naszej szkole staje się hołdem składanym niezależności, uporowi, mądrości, hołdem dla równości i wolności. Bądźmy z tego dumni i podejmujmy działania, które udowodnią, że na taką patronkę zastępujemy!

## I ĆWICZENIE 6

Możesz podzielić uczniów na grupy, żeby wykonać zadanie szybciej – ważne jest wyczerpujące uzasadnienie swojego zdania!

Oceń skuteczność poniższych zakończeń dotyczących wystąpienia o Marii Skłodowskiej-Curie (zakończenia pojawiają się po ostatniej części wystąpienia, dla przypomnienia zapisanej poniżej kursywą). Czym posłużyli się autorzy poszczególnych zakończeń? Czy są udane? Uzasadnij swoją opinię.

*[...] Wreszcie – dzięki zbiorce funduszy podczas podróży po Ameryce udaje się jej kupić gram radu dla dzisiejszego Centrum Onkologii w Warszawie i tym samym przyczynia się do uratowania kolejnych chorych.*

**A.**

I gdybym miała więcej czasu, to powiedziałabym jeszcze o paru ważnych sprawach, ale niestety muszę już kończyć. Dziękuję za uwagę!

**B.**

Wolność i równość wszystkich, jak już wielokrotnie dziś usłyszeliśmy, są podstawowymi wartościami dla jednostki, dla każdego człowieka, dla całych społeczeństw. Musimy więc o nią dbać, dużo o niej mówić, dyskutować.

**C.**

Jestem przekonana, że nadanie imienia Marii Skłodowskiej-Curie naszej szkole staje się hołdem składanym niezależności, uporowi, mądrości, hołdem dla równości i wolności. Bądźmy z tego dumni i podejmujmy działania, które udowodnią, że na taką patronkę zastępujemy!

**D.**

No to na tyle, dziękuję!

**E.**

Mam świadomość, że moje wystąpienie nie było doskonałe, przepraszam, że się trochę denerwowałam, ale przed taką liczną publicznością występuję chyba pierwszy raz, a więc proszę wybaczyć.

**F.**

Szanowni Państwo! Niech to dzisiejsze podwójne święto stanie się dla nas okazją do uczczenia wielkich kobiet w naszym otoczeniu: wielkich mądrością, wielkich miłością, wielkich siłą, którą nas obdarzają. Niech myśl o naszej patronce motywuje nas do działania!

## I ROZWIĄZANIE I KOMENTARZE



**A.**

Osoba mówiąca dostrzega najpewniej, że nie zostało już jej więcej czasu – i zamiast spokojnie wygłosić dwa–trzy zdania mocnego zakończenia, eksponuje to, co powinna ukryć, a więc mówi o braku czasu. Uwaga odbiorców się rozprasza, spoglądają na zegarki. Można właściwie powiedzieć, że ta propozycja nie jest zakończeniem, a jedynie to dwa ostatnie wygłoszone zdania. Ze wszech miar nieudane!

**B.**

Zakończenie miało najpewniej dotyczyć zwrócenia uwagi na najważniejsze wartości – jednak jest rozwlekłe, wskazuje na powtarzalność, brakuje mu mocy, odwołania się do tego, co wspólne. Postać mówiąca operuje banałami, ogólnikami, frazesami, a tym samym rozmywa się cel, który przyświecał wystąpieniu jako całości.

**C.**

Zakończenie wskazuje na najważniejsze cechy nowej patronki, jest swoistym podsumowaniem tego, co zostało powiedziane – a jednocześnie nagromadzeniem dowodów na to, że decyzja o nadaniu szkole imienia Marii Skłodowskiej-Curie była słuszna. Ostatnie zdanie wzmacnia jeszcze moc puenty, bezpośredni zwrot – apel do słuchaczy, aktywizujący ich do działania, to w tym przypadku dobre wskazanie drogi, tego, co każdy z osobna (uczeń i nauczyciel) może zrobić.

**D.**

Wystąpienie urwane niespodziewanie, właściwie bez zakończenia, jedynie z formalnym wskazaniem, że słuchacze mogą już nie słuchać. Jeśli nawet komuś się dotąd podobało, pozostawiamy go z poczuciem niedosytu, rozczarowania.

**E.**

Zły pomysł na zakończenie, bo eksponujący nasze lęki, niedoskonałości – starajmy się raczej, żeby tego, co niedoskonałe, było jak najmniej, ale nie przepraszajmy! Nie zyskamy tym sympatii, a już na pewno szacunku czy uznania.

**F.**

Zakończenie klamrowe, nawiązujące do wprowadzenia (podwójne święto). Uspójnia ono wypowiedź, pozwala na zapamiętanie jej jako całości. Dodatkowo wskazanie na to, co można zrobić, by to święto uczcić poza szkołą, jest dobrą metodą na zaktywizowanie słuchaczy.

## ĆWICZENIE 7

Uczniowie wykonują zadanie indywidualnie – po napisaniu warto, by połączyli się w kilkusobowe grupy i porównali swoje wersje (np. kwestie oryginalności czy fortunności cytatu).

Wykreśl z wystąpienia o Marii Skłodowskiej-Curie dwa ostatnie zdania i dopisz własne zakończenie:

1. z wykorzystaniem cytatu, aforyzmu,
2. z wykorzystaniem pytań retorycznych.

## ROZWIĄZANIE I KOMENTARZE



**1.** Spróbuj podpowiedzieć uczniom, że mogą szukać w różnych źródłach (nie tylko na stronach typu aforyzmy.com), w ulubionych książkach, filmach, w cytatach poznanych na lekcjach polskiego. Wskaż pola semantyczne, wokół których można się poruszać (wolność, upór, hart ducha, wytrwałość, mądrość, dzielność, siła, kobiecość etc.). Zauważ, że obszary związane ze zdobywaniem wiedzy (szkoła – patronka) i z wykorzystywaniem tej wiedzy do osiągnięcia szczytów (życie Marii Skłodowskiej-Curie) łączą się, przecinają, tworzą spójną całość.

**2.** Posłuż się przykładami pytań retorycznych z lekcji, żeby dostrzec ich potencjał – mają one wyeksponować to, co najważniejsze, co dla nas wspólne, a jednocześnie poprzez pozorny dialog zaktywizować do myślenia, konstruowania własnych odpowiedzi.

## | ĆWICZENIE 8

Uczniowie mogą pracować na tekście przemówienia i po prostu podkreślać wykładniki spójności.

W wystąpieniu o Marii Skłodowskiej-Curie wskaż wykładniki spójności (podkreśl, wymień te elementy, które powodują, że tekst jest całością). Określ szczegółowo, po co autor się nimi posłużył.

## | ROZWIĄZANIE I KOMENTARZE



Wykładników spójności jest w tekście wiele – niektóre z nich występują na samej powierzchni (zaimki, pokrewieństwo słowotwórcze), inne głębiej, w warstwie semantycznej czy pragmatycznej (ten sam temat, ten sam odbiorca i nadawca). Oto kilka szczegółowych (wybranych) podpowiedzi:

### **Akapit 1:**

*Szanowni Państwo* – zwrot adresatywny, operator kontaktu;

*Trzeba powiedzieć więcej* – sygnał sterowania tematem, wskazanie, że coś już zostało powiedziane, ale pojawi się coś więcej na ten temat.

### **Akapit 2:**

*Zacznę od tego, co oczywiste* – sygnał rozpoczynania;

*Po pierwsze, po drugie, po trzecie wreszcie* – operator wyliczający treści, porządkujący je.

### **Akapit 3:**

*Pora na kolejny argument* – operator sterujący tematem;

*Nawiasem mówiąc* – sygnał dygresji.

### **Akapit 4:**

*... wyrasta coś jeszcze* – sygnał zapowiadający kolejne treści;

*wreszcie* – sygnał zapowiadający kolejne treści i podsumowanie.