



# EFEKT DOMINA

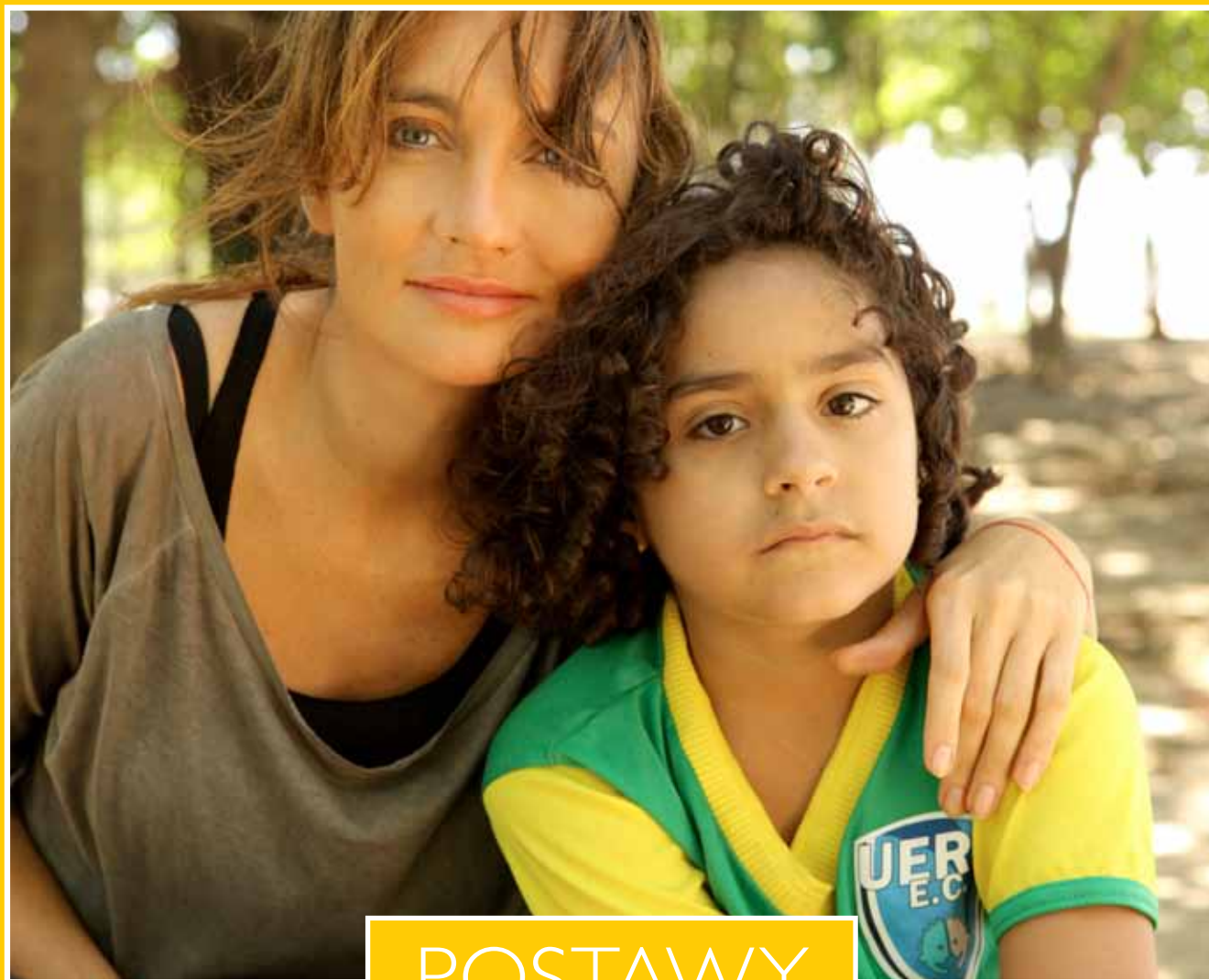
POWERED BY **DOMINIKA KULCZYK**



RZECZNIK PRAW DZIECKA  
Marek Michalak  
Patronat Honorowy

INSPIRACJE DO ZAJĘĆ Z DZIEĆMI I MŁODZIEŻĄ  
NA PODSTAWIE SERIALU DOKUMENTALNEGO „EFEKT DOMINA”

10-12 LAT



POSTAWY

WIEM. CZUJĘ...  
POMAGAM!

## Inni dają nam siłę, dzięki której możemy czynić cuda

Jeśli nie rozumiemy innych, trudno nam przejść się ich sprawami, poczuć, że ich problemy są także nasze. A jeśli tego nie czujemy, to trudno nam pomagać i działać razem z przekonaniem, że łączy nas wspólny cel. Trzecia edycja naszych inspiracji do zajęć z dziećmi i młodzieżą „Wiem. Czuję... Pomagam!” to efekt wielu akcji pomocowych Kulczyk Foundation na całym świecie. Powstała ona na podstawie wszystkich naszych doświadczeń, które towarzyszyły przygotowywaniu serialu dokumentalnego „Efekt Domina”, emitowanego w 2016 i 2017 roku.

Pomaganie ma wiele twarzy. Kiedy już zdecydujemy się robić coś dla innych, najważniejsze jest, byśmy nie tracili z oczu tego, co jest na horyzoncie naszych działań. Zwykle pomoc, ta w najpiękniejszym wydaniu, kojarzy nam się z tym, że to silniejszy pomaga słabszemu. Po pierwsze silniejszy powinien to robić po to, by wzmocnić słabszego, a po drugie, nie powinien zapominać, że każdy jest w czymś najlepszy i należy się tą mocą dzielić.

Choć dla widzów „Efekt Domina” to przede wszystkim serial dokumentalny, to w rzeczywistości jest on programem pomocowym Kulczyk Foundation. Każdego roku w odległych miejscach świata prowadzimy wiele akcji wsparcia. Pomagamy lokalnym społecznościom zrobić pierwszy krok na drodze do wielkiej zmiany jakości życia. Czy jesteśmy silniejsi? W jakimś sensie tak, bo przybywamy z wiedzą, funduszami, narzędziami niezbędnymi do przeprowadzenia zmian tam, gdzie tego wszystkiego brakuje. Rozpoczęliśmy nasze działania, aktywizując również beneficjentów pomocy. Wielokrotnie obserwowałam ogromny entuzjazm i zaangażowanie ludzi, którym pomogliśmy popchnąć tę pierwszą kostkę domina. Popchnęliśmy ją wspólnie, ale tak naprawdę to ich dzieło.

Bardzo dużo dostałam w życiu od tych, którym pomagam z moją Fundacją. Wiem, że teraz i ja, i oni stanowimy swoistą wspólnotę. Bo połączył nas cel, zrozumieliśmy się nawzajem, zobaczyliśmy, że jesteśmy podobni i że razem możemy więcej. Chciałabym, aby uczniowie biorący udział w prowadzonych przez Państwa zajęciach na podstawie inspiracji „Wiem. Czuję... Pomagam!” też dostali od świata coś tak cennego i stali się dzięki temu odpowiedzialnymi, mądrymi i dobrymi ludźmi.

*Dominike Delcoff*



Patronat  
honorowy:

  
RZECZNIK PRAW DZIECKA  
Marek Michalak

Patronat  
merytoryczny:

  
UNIWERSYTET IM. ADAMA MICKIEWICZA W POZNANIU  
Wydział Studiów Edukacyjnych

Partnerzy:

 WYDAWNICTWA  
SZKOLNE  
I PEDAGOGICZNE

 edunews.pl

[www.wiemczujepomagam.pl](http://www.wiemczujepomagam.pl)

## Od każdego z nas zależy tak wiele... Edukacja do empatii

Świat, w którym żyjemy, preferuje to, co indywidualne. Indywidualność stawia się ponad to, co wspólne. To, co „moje”, jest bardziej istotne od tego, co „nasze”. Żyjemy koncentrując się na zaspokojeniu własnych potrzeb, pragnień, preferencji i zapominamy, że choć z całą pewnością jesteśmy wyjątkowi, to przecież żyjemy wśród innych. Wśród ludzi równie jak my wyjątkowych. Kontakty z drugim człowiekiem wzbogacają nas, gdyż „wszystko, co łączy ludzi, jest dobrem i pięknem”. To przecież dzięki innym zdobywamy wiedzę, uczymy się, czerpiąc z ich doświadczeń. Inni ludzie modelują nasze zachowania, są wzorami, które naśladujemy, determinują nasz sposób postrzegania świata, wpływają na nasz system wartości. To inni ludzie wspierają nas w trudnych chwilach, pomagają, niosą pocieszenie. To inni ludzie uczą nas wrażliwości, otwartości, ufności...

Szczególną wartość mają kontakty z drugim człowiekiem, gdy wokół dzieje się źle. Bo przecież świat nie zawsze jest dobry i przyjazny. Ludzie doświadczają zła spowodowanego różnymi przyczynami, także tego wywołanego przez innych ludzi. Często tak jest, że inni ludzie stoją za niedolą jednostek i całych grup. Ale przecież to również inni ludzie mogą pomóc pokonać niedolę, odwrócić zły los, gdy potrafią nieść wsparcie, gdy wyciągną pomocną dłoń, dadzą pocieszenie. To od nas zależy, jak postąpimy w danej sytuacji, po której stronie staniemy: czy będziemy biernie się przyglądać, czy będziemy naszą obojętnością pogłębiać niedolę drugiego człowieka, czy też swoją aktywną postawą, brakiem zgody na zło – przyczynimy się do zmiany jego sytuacji. Właśnie **kształtowanie postawy aktywnej niezgody na zło**, którego tak wiele wokół, którego codziennie doświadczają ludzie **jest celem zajęć** zaproponowanych w tych materiałach. Chcemy rozwijać w młodych ludziach **postawę otwartości** na potrzeby drugiego człowieka, **uwważnego przyglądania się ludziom i światu**. Chcemy uczyć młodych ludzi, że **mogą tworzyć taki świat, w którym każdy będzie miał godne warunki do wzrastania, rozwoju indywidualnych i społecznych zasobów**. Chcemy zachęcić do współtworzenia takiej rzeczywistości społecznej, która będzie bezpieczna i przyjazna ludziom. Bo przecież **od każdego z nas zależy tak wiele...**

Scenariusze zajęć „Wiem. Czuję... Pomagam!” to materiały dydaktyczne dla nauczycieli do wykorzystania podczas lekcji wychowawczych. To narzędzie dla nauczyciela – przewodnika po świecie ludzi. Scenariusze podpowiadają, jak rozmawiać z dziećmi i młodzieżą na trudne tematy obecne w dzisiejszym świecie. Dzięki rozmowie i wspólnie podejmowanym działaniom uczniowie mogą dostrzec, przeżyć i zrozumieć, że „spotkania z innymi ludźmi czynią nasze życie warte przeżycia”. Doświadczają tego, że wspierając innych sami otrzymujemy bardzo wiele. Poznając ludzi, ucząc się od nich i działając wspólnie z nimi: **WIEMY WIĘCEJ, ROZUMIEMY WIĘCEJ, JESTEŚMY BARDZIEJ WRAŻLIWI, BARDZIEJ EMPATYCZNI, UCZYMY SIĘ POMAGAĆ I SAMI OTRZYMUJEMY TAK WAŻNE DLA NAS WSPARCIE**.

**Prof. UAM dr hab. Kinga Kuszak**  
Wydział Studiów Edukacyjnych  
Uniwersytet im. Adama Mickiewicza  
w Poznaniu

### PODSTAWOWE ZAŁOŻENIA:

Scenariusze lekcji są zgodne z celami określonymi w podstawie programowej dla szkolnictwa ogólnego takimi, jak<sup>1</sup>:

- wprowadzanie uczniów w świat wartości, w tym ofiarności, współpracy, solidarności, altruizmu;
- kształtowanie postawy otwartej wobec świata i innych ludzi, aktywności w życiu społecznym oraz odpowiedzialności za zbiorowość;
- rozwijanie umiejętności krytycznego i logicznego myślenia, rozumowania, argumentowania i wnioskowania;
- wyposażenie uczniów w taki zasób wiadomości oraz kształtowanie takich umiejętności, które pozwalają w sposób bardziej dojrzały i uporządkowany zrozumieć świat.

Zaproponowane zajęcia pozwalają wspierać rozwój następujących umiejętności:

- sprawne komunikowanie się w języku polskim;
- krytyczna analiza oraz wykorzystanie informacji z różnych źródeł;
- kreatywne rozwiązywanie problemów z różnych dziedzin;
- rozwiązywanie problemów, również z wykorzystaniem technik mediacyjnych;
- praca w zespole i społeczna aktywność;
- aktywny udział w życiu kulturalnym szkoły, środowiska lokalnego oraz kraju.

Zajęcia mogą zostać włączone do programu wychowawczo-profilaktycznego szkoły w myśl zasady, że „zadaniem szkoły jest ukierunkowanie procesu wychowawczego na wartości, które wyznaczają cele wychowania i kryteria jego oceny”<sup>2</sup>. Proponujemy zatem ich realizację podczas lekcji wychowawczych.

### CELE LEKCJI WYCHOWAWCZYCH:

- Każda lekcja rozpoczyna się wyjaśnieniem: „dlaczego warto poruszyć temat”. Ma ono pomóc nauczycielowi prowadzić rozmowę i działać wspólnie z uczniami.
- Podczas rozmów i wspólnego działania uczniowie i nauczyciel mogą zrealizować trzy kluczowe cele – wykonują trzy „kroki” wyrażone hasłami: wiem, czuję, pomagam.
- Nauczyciel może jednak wykonać z uczniami jeden krok – osiągnąć jeden cel, jeżeli uzna, że podczas lekcji tyle mogą wspólnie zrobić.

<sup>1</sup> Rozporządzenie Ministra Edukacji Narodowej z 24 lutego 2017 r. w sprawie podstawy programowej wychowania przedszkolnego oraz podstawy programowej kształcenia ogólnego dla szkoły podstawowej, w tym dla uczniów z niepełnosprawnością intelektualną w stopniu umiarkowanym lub znacznym, kształcenia ogólnego dla branżowej szkoły I stopnia, kształcenia ogólnego dla szkoły specjalnej przysposabiającej do pracy oraz kształcenia ogólnego dla szkoły policealnej.

<sup>2</sup> Tamże.

### STRUKTURA LEKCJI WYCHOWAWCZYCH:

Wszystkie zajęcia mają stałą strukturę i składają się z następujących elementów:

1. **Wprowadzenie** – którego celem jest zwrócenie uwagi uczniów na jakiś problem.
2. **Rozmowa** – pozwala uczniom dostrzec i nazwać problem oraz ustalić „początek działań”.
3. **Przygotowanie do projekcji filmu** – ma na celu przygotowanie przez zwrócenie uwagi uczniów na najważniejsze treści, które zostaną przedstawione w reportażu.
4. **Projekcja reportażu**.
5. **Refleksja po filmie** – to możliwość swobodnego podzielenia się refleksjami, wrażeniami po filmie. W tej części proponujemy nauczycielowi pytania ułatwiające prowadzenie rozmowy z uczniami w taki sposób, aby wyeksponować kluczowe zagadnienia i zwrócić uwagę uczniów na najważniejsze kwestie.
6. **Zadanie** – jego celem jest działanie uczniów prowadzące do emocjonalnego „przeżycia” problemu.
7. **Rozmowa** – porządkuje zdobytą wiedzę, pozwala podzielić się wrażeniami, spostrzeżeniami, sformułować refleksje itp.
8. **Podsumowanie** – nawiązuje do sformułowanych na wstępie celów: wiem, czuję, pomagam. Ta część zajęć umożliwi nauczycielowi dokonanie ewaluacji i określenie, jakie cele udało się wspólnie z uczniami zrealizować (ile kroków poczynili jego uczniowie).

Zajęcia zostały zaplanowane w określonej kolejności, gdyż prowadzimy uczniów przez kolejne cele i zadania w takim porządku, aby uczniowie mogli wykorzystać już zdobytą wiedzę i doświadczenie do pracy nad kolejnym zagadnieniem.

Proponowane tematy zajęć:

1. Pomagaj innym czuć się bezpiecznie.
2. Szanuj drugiego człowieka.
3. Nie rób krzywdy innym ludziom.
4. Nie oceniaj pochopnie.
5. Dotrzymuj danego słowa.
6. Spełniaj swe marzenia – nie kosztem innych.
7. Szukaj wiedzy i dziel się nią.
8. Łącz siły we wspólnym celu.

Zajęcia zaplanowane zostały tak, żeby nauczyciel mógł:

- w sposób dowolny modyfikować ich przebieg;
- wykorzystać inne niż zaproponowane przykłady;
- zrealizować z uczniami inne zadania;
- wrócić do podjętego tematu na kolejnej lekcji lub za kilka lekcji.

## Dzieci muszą mieć w szkole czas na refleksję, przeżycia i emocje

Dzisiejszy świat gna w zawrotnym tempie. Często potykając się o własne nogi. Wiedza to potęga, kto ma informację, ten rządzi – przekonuje wielu. Tymczasem ja wolę, aby człowiek, zwłaszcza ten najmłodszy, znalazł trochę czasu, by zastanowić się głębiej, przeżyć, zrozumieć nie tylko powiązania faktów i równania, ale i wartości. Tak, by stały się jego. Dlatego z wielką przyjemnością zgodziłem się objąć patronatem honorowym nową edycję „Wiem. Czuję... Pomagam! Inspiracje do zajęć z dziećmi i młodzieżą”.

Oczywiście będzie to tysięczny głos w dyskusji, jeśli powiem, że uczniowie są przeciążeni. Ale są. I nie o to chodzi, by to powtarzać, tylko żeby zrobić coś, co sprawi, że polska szkoła zacznie nie tylko kształcić, ale i w równym stopniu wychowywać. To nie znaczy, że tego nie robi i nie miejmy tu pretensji do nauczycieli. Oni potrafią mądrze i odpowiedzialnie rozmawiać z uczniami nie tylko o polskim, matematyce, geografii, ale także o tym, jak być dobrym człowiekiem. Potrzebują jednak wsparcia z naszej strony i czasu, bo do tak ważnej rozmowy z dziećmi trzeba się przygotować.

Bardzo często mówi się, że wybitni ludzie, wręcz geniusze, bywają skupieni wyłącznie na sobie. Czy stanowią wartość dla społeczności? Mimo wszystko oczywiście tak, ale zastanówmy się, ile może zdziałać geniusz, dla którego motywacją jest społeczność. Co by było, gdyby np. skądinąd ekscentryczny Nikola Tesla, czy obecnie Elon Musk nie brali pod uwagę korzyści płynących dla innych z tego, co opracowują? Dlatego warto zacząć od otwarcia dziecka na innych ludzi, od takich zajęć, które pomogą mu w społecznym dojrzwaniu. Pomogą stać się po prostu dobrym człowiekiem, takim jakim była Irena Sendlerowa, o której szczególnie pamiętajmy w 2018 roku – Roku Ireny Sendlerowej. Pamiętajmy o tym, zanim do programu nauki dołożymy kolejną porcję równań, historycznych faktów czy zasad fizyki. To trzeba robić po coś. W żadnym razie nie wolno nam abstrahować od tego, że człowiek nie bez przyczyny jest istotą społeczną.

Niezwykle ważnym jest kształcenie i wychowanie homo sapiens w kierunku homo amans. Projekt Pani Dominiki Kulczyk obok świata społecznego wąskiej grupy, pokazuje problemy świata globalnego, zwraca uwagę na potrzebę współpracy, empatii, pomagania potrzebującym. Zauważa problemy dzieci tu i na końcu świata. Cytując Irenę Sendlerową przestrzega: „A co na to świat? Potężne mocarstwa? Świat milcza! A milczenie czasem znaczy przyzwolenie na to, co się dzieje...”

Nie wolno nam milczeć! Naszym imperatywem jest mówić i działać!

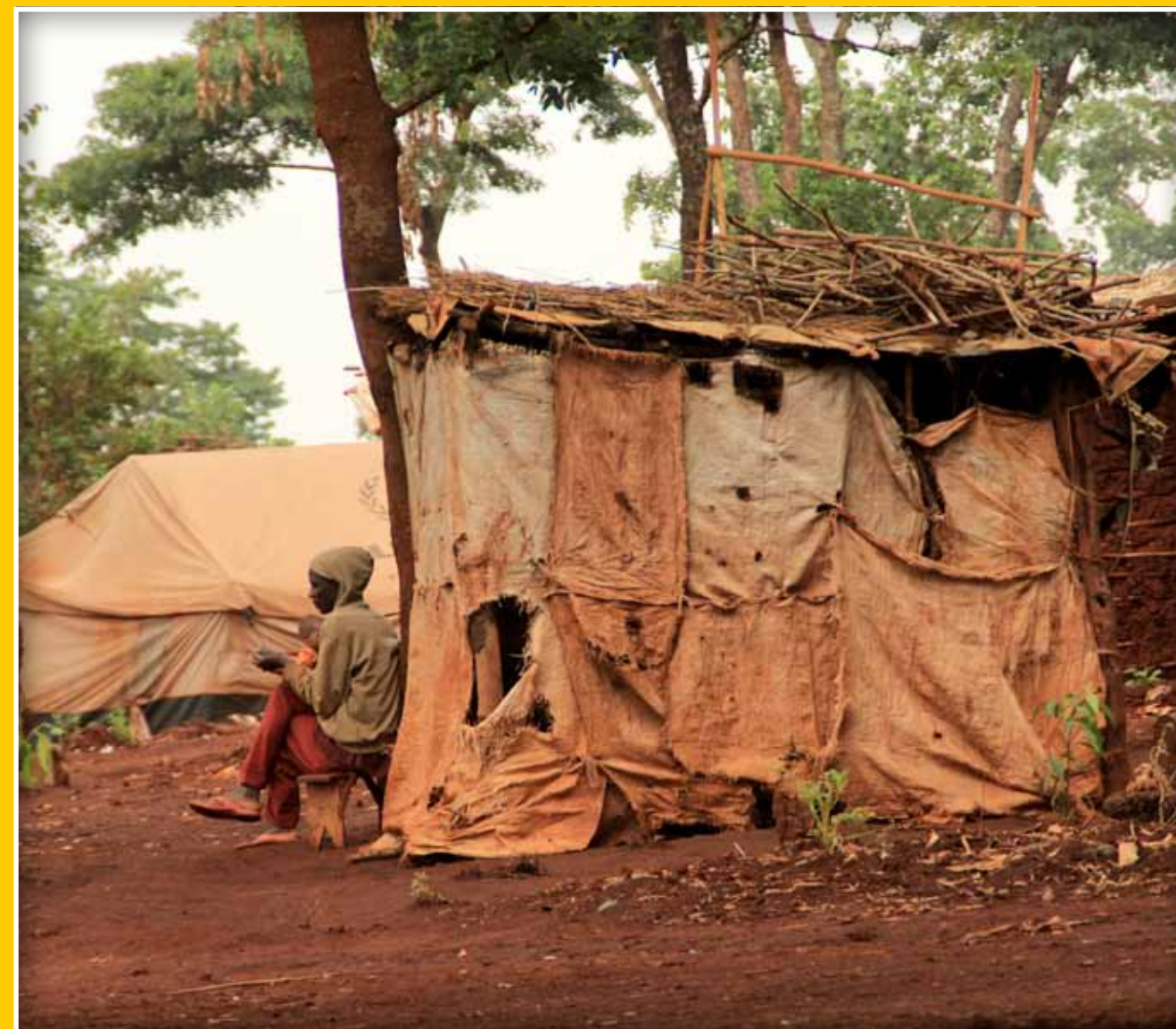
**Marek Michalak**  
Rzecznik Praw Dziecka



# TANZANIA

SCENARIUSZ LEKCJI

## POMAGAJ INNYM CZUĆ SIĘ BEZPIECZNIE





 Czas trwania  
45 minut

**TEMAT:**

## POMAGAJ INNYM CZUĆ SIĘ BEZPIECZNIE

Zaaranżuj salę do pracy w grupach. Wydrukuj materiały z załączonej płyty. Przygotuj projekcję fragmentów filmu zamieszczonych na płycie. Przed zajęciami zapoznaj się z całym odcinkiem dostępnym na stronie [www.kulczykfoundation.org.pl](http://www.kulczykfoundation.org.pl)

**DLACZEGO WARTO PORUSZYĆ TEN TEMAT:**

Brak poczucia bezpieczeństwa jest we współczesnym świecie doświadczeniem uniwersalnym. Ludzie nie czują się pewnie z różnych względów, w rozmaitych sytuacjach i miejscach: w domu, w szkole, w pracy, na ulicy, w pociągu itp. Rzadko jednak uświadamiamy sobie, jakie emocje, przeżycia, doświadczenia może wywołać sytuacja utraty poczucia bezpieczeństwa. Nie zastanawiamy się nad tym, co czują ludzie w takiej sytuacji, choć intuicyjnie wiemy, że jest to bardzo trudne. Szczególnie cierpią ludzie, którzy tracą dom – miejsce, w którym żyli, które dzielili z najbliższymi, w którym czuli się bezpiecznie. Tym ludziom trzeba pomóc odnaleźć poczucie bezpieczeństwa. Pomóc stworzyć miejsce, które oswoją i uznają za własne, a także w którym choć trochę poczną się jak u siebie.

**CELE ZAJĘĆ:**

Może uda się zrobić z uczniami jeden krok, może dwa, a może aż trzy. Zawsze będzie to Wasz wspólny sukces – Twój i Twoich uczniów!

**Krok 1 – WIEM:** Uczeń wie, co jest potrzebne, aby człowiek czuł się w życiu bezpiecznie.

**Krok 2 – CZUJĘ:** Uczeń potrafi określić, jak się może czuć osoba pozbawiona poczucia bezpieczeństwa w życiu.

**Krok 3 – POMAGAM:** Uczeń wyraża gotowość pomocy osobom pozbawionym poczucia bezpieczeństwa w życiu.

**WPROWADZENIE DO ZAJĘĆ:**

Przeczytaj uczniom notatkę prasową o pożarze domu i o tym, że rodzina straciła miejsce do życia. Ta notatka może brzmieć tak:

Wczoraj nad ranem doszło do pożaru domu jednorodzinnego we wsi Sobiszczany. Prawdopodobną przyczyną było uderzenie pioruna. Pożar szybko się rozprzestrzenił na wszystkie pomieszczenia. Przybyłe na miejsce pięć jednostek straży pożarnej walczyło z ogniem przez ponad cztery godziny. Na szczęście mieszkańcy domu – 32-letnia kobieta, 35-letni mężczyzna oraz ich 11-letnia córka – wyszli z pożaru bez większych obrażeń, ale stracili cały dorobek swego życia. Z budynku została właściwie tylko ściana frontowa, a wszystko inne uległo zwęgleniu.

Porozmawiaj z uczniami o tym wydarzeniu, posiłkując się następującymi pytaniami:

- Jak myślicie, co się zmieni w życiu tej dziewczynki i jej najbliższych?

**ZAPOWIEDŹ PROJEKCJI FILMU**

Powiedz uczniom, że za chwilę obejrzą wspólnie film ukazujący, jak wygląda życie tysięcy ludzi, którzy stracili swój dom. Okazuje się jednak, że odebrano im nie tylko dom, ale znacznie więcej. Podkreśl, że podczas seansu warto zastanowić się nad następującymi kwestiami:

- Co się zmieniło w życiu tych ludzi?
- Jak ci ludzie czują w sytuacji, w której się znaleźli?

dalszy ciąg scenariusza na 10 stronie



## TANZANIA między dzikimi zwierzętami a problemami ludzi

### MIĘDZY CZERWONYMI GÓRAMI A BŁĘKITNYM OCEANEM

To największy kraj Afryki Wschodniej. Powierzchnia tego państwa wynosi ponad 947 tys. km<sup>2</sup> i składa się z dwóch głównych części – lądowej Tanganiki i wyspiarskiego Zanzibaru oraz wysp Pemba i Mafia. Nazwa powstała z połączenia pierwszych sylab tych dwóch dużych kawałków TAN+ZAN. Liczba ludności to około 53 miliony 950 tysięcy osób. Stolicą tego kraju jest Dodoma.

Kraj ten graniczy od północy z Kenią, Ugandą, od zachodu z Rwandą, Burundi i Demokratyczną Republiką Kongo oraz Zambią, Malawi i Mozambikiem od południa. Na wschodzie oblewają go wody Oceanu Indyjskiego. To właśnie położenie i kraje graniczące z nim mają duży wpływ na obecną sytuację.

W krajobrazie Tanzanii dominują wyżyny oraz góry. Na zachodzie kraju wyróżnia się Wyżyna Wschodnioafrykańska, która graniczy od wschodu z Wielkimi Rowami Wschodnioafrykańskimi. Gdy zamkniemy oczy, możemy sobie wyobrazić najwyższy szczyt tego kraju i całego kontynentu – Kilimandżaro (5895 m n.p.m.).

czytaj dalej na 10 stronie



Tanzania to kraj przepięknych jezior



Obóz Nyarugusu – uchodźcy odbierają miesięczne racje żywności

To właśnie tu w ciągu kilku dni uda nam się przejść przez wszystkie strefy klimatyczne: od gorących tropików po rejony arktycznego zima i lodowców górskich.

Na granicy państwa znajdują się trzy jeziora pochodzenia tektonicznego: Jezioro Wiktorii, Niasa i Tanganika. Kraj leży w strefie równikowej. W zależności od położenia możemy wyróżnić odmianę monsunową (co oznacza obfite opady latem) lub podrównikową, gdzie jest pora deszczowa i sucha. Co ciekawe, na południu kraju jest jedna pora deszczowa, a na północy dwie.



Dostęp do wody w obozie to jeden z podstawowych problemów

## MAGNETYCZNE KRAJOBRAZY, KTÓRE WABIĄ TURYSTÓW

Większość Europejczyków postrzega Tanzanię jako raj na ziemi. Gdy tylko uruchomimy wyobraźnię, ujrzymy niekończące się sawanny, a na nich trawy, baobaby, akacje i mnóstwo zwierząt. Jak w parkach narodowych Serengeti czy Ngorongoro, gdzie żyją lwy, żyrafy, antylopy, zebry, hipopotamy, słonie, hieny i wiele innych gatunków zwierząt. Kto choć raz był w Tanzanii, ten doskonale rozumie pojęcie „niekończące się, otwarte zoo świata”. Dzięki swym parkom narodowym kraj ten jak magnes przyciąga turystów

czytaj dalej na 11 stronie

## PROJEKCJA FILMU



## REFLEKSJA PO FILMIE

Bezpośrednio po projekcji porozmawiaj z uczniami. Mogą Ci pomóc następujące pytania:

- Jak wyglądają dom i życie tych ludzi?
- Co według Was jest dla tych ludzi najbardziej przykre w tej sytuacji?
- Z jakich jeszcze innych powodów ludzie mogą stracić lub dom?

## ZADANIE:

### Stwórzmy prawdziwy dom

Napisz na tablicy pytania, które przygotują uczniów do wykonania zadania:

- Co tworzy dom?
- Czy dom to tylko budynek, czy coś więcej?

Narysuj na tablicy (na arkuszu papieru) kontur domu. Następnie zaproś uczniów do wspólnego wyposażenia jego wnętrza. Uczniowie mogą podchodzić do tablicy i dorysowywać brakujące elementy. Zwróć uwagę, by tłumaczyli, co rysują i dlaczego właśnie to.

Wyjaśnij, że w tym domu zamieszkają bohaterowie reportażu, a więc chodzi nam o to, aby stworzyć takie miejsce, w którym poczują się bezpiecznie. Koniecznie zwróć uwagę uczniów na to, że dom to nie tylko przedmioty.

dalszy ciąg scenariusza na 11 stronie



Kosztownością względnego bezpieczeństwa jest swoboda



W trudnych warunkach trzeba jakoś żyć, zagospodarować otoczenie

Zaproponuj im, żeby się zastanowili, co byłoby, gdyby ich bliscy wyjechali i długo nie wracali. Jak by się wtedy czuli? Czego by im brakowało?

### Wskazówka:

Znasz swoich uczniów najlepiej, przed wykonaniem zadania zadaj o ich bezpieczeństwo emocjonalne. Zaproponowane zadanie dostosuj do potrzeb i możliwości uczniów. Weź pod uwagę sytuację rodzinną uczniów, uwzględniając: samotne rodzicielstwo, eurosieroctwo, rozwód/ separację z jednym z rodziców, utratę kogoś bliskiego itp.

## ROZMOWA

Zachęć uczniów do udziału w rozmowie. Możesz wykorzystać następujące pytania:

- Czy w stworzonym przez nas domu czulibyście się jak u siebie?
- Co to znaczy: „czuć się jak u siebie”?
- Czego by wam jeszcze brakowało?
- Co można zrobić, aby pomóc tej rodzinie, która straciła dom w pożarze (z notki prasowej z początku)?

### Wskazówka:

Prowadząc rozmowę z uczniami, zwróć uwagę na to, że dom to przede wszystkim poczucie przynależności do miejsca, osób, przedmiotów z którymi związani jesteście emocjonalnie.

dalszy ciąg scenariusza na 12 stronie

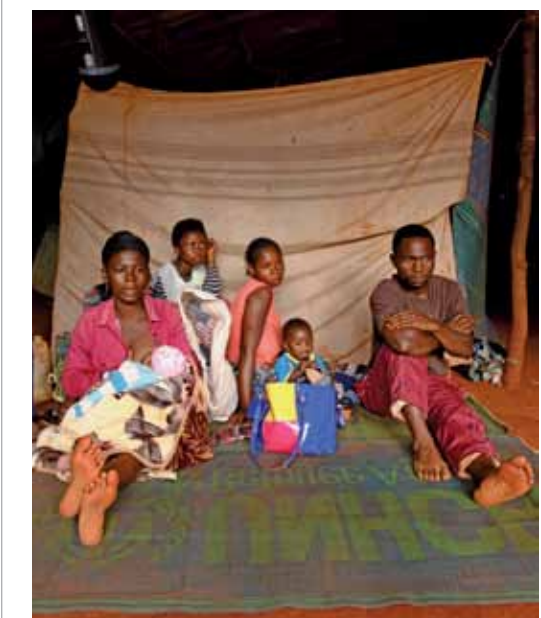
i niezmiennie zachwyca. Podobnie Zanzibar z jego rajskimi plażami, piaskiem i słońcem. Ta wyspa kojarzy się z przyprawami, soczystymi owocami oraz sportami wodnymi. Tu czas płynie wolno i leniwie.

Prawie każdy słyszał też o Masajach – ich kolorowych strojach, pieśniach i charakterystycznych wioskach. Masajowie zamieszkują północną część kraju. Lud ten również obecnie prowadzi półkoczowniczy tryb życia, przemieszczając się ze swoimi stadami krów. Ich okrągłe domy budowane są z mieszanki trawy, błota, krowich odchodów i patyków. Tym zajmują się kobiety. To one również noszą wodę, zbierają drewno na opał i doją bydło. Mężczyźni wypasają stada i są wojownikami. Turyści często mogą zobaczyć wysokich, przystojnych mężczyzn ubranych w czerwone i granatowe stroje, tańczących, grających oraz śpiewających dla przyjezdnych.

## KRAJ, W KTÓRYM CIĘŻKO JEST POMAGAĆ INNYM

Niestety obok tych uroczych obrazków, Tanzania ma również inne oblicze. To kraj, gdzie bieda, głód i ubóstwo są problemami codziennymi wielu osób. Około 70 procent mieszkańców żyje tu poniżej progu minimum egzystencji, czyli za mniej niż 1,25 dolara dziennie. Tymczasem, choć Tanzania boryka się z wieloma własnymi problemami, stanowi bazę dla osób uciekających z pobliskiego Burundi i Demokratycznej Republiki Konga. W zachodniej części Tanzanii znajduje się jeden z największych na świecie obozów dla uchodźców, Nyarugusu. Prowadzi go TWESA (Tanzania Water and Environmental Sanitation).

czytaj dalej na 12 stronie



Ta przestrzeń to tymczasowy dom dla całej rodziny

W obozie brakuje przede wszystkim miejsca, leków, jedzenia i czystej wody. Osoby, które tu przybywają, zmuszone są na początku mieszkać we wspólnych dużych namiotach, gdzie wydziela się boksy dla rodzin. Trudno tu o kawałek podłogi dla dziecka, nie wspominając o jakiegokolwiek intymności.

Mieszkańcy obozu mają małe szanse na powrót do swojego rodzinnego kraju, gdyż walki plemienne, konflikty i brak bezpieczeństwa skutecznie im to blokują. W Demokratycznej Republice Konga bojówki Mai Mai oskarżane są o liczne zbrodnie, grabieże i wciąganie siłą młodych mężczyzn w swe szeregi. Jak więc można tam wracać i odbudowywać swój dom?

W obozie, mimo pomocy, żyje się ciężko. Kobiety, które zgodnie z tradycją tamtego regionu, chodzą po drewno na opał, są narażone na gwałty i porwania. Rodzice starają się zapewnić dzieciom poczucie bezpieczeństwa i namiastkę normalności, ale trudno w takich warunkach o zaspokojenie najistotniejszych potrzeb – jedzenia i wody, a co dopiero bliskość i poczucie własnej wartości. Jak budować w takich warunkach rodzinne ciepło? Jak zadbać o edukację dzieci i dać im szansę na lepsze jutro? Na te i wiele innych pytań muszą znaleźć odpowiedzi tysiące rodzin z obozu Nyarugusu. ■



Starsze dzieci często przejmują część obowiązków rodziców



### PODSUMOWANIE ZAJĘĆ:

Poprowadź uczniów przez następujące etapy:

1. Uświadomienie im ich wiedzy na temat sytuacji drugiego człowieka (WIEM);
2. Zwrócenie uwagi na rolę emocjonalnego zrozumienia czyjegoś problemu i utożsamienia się z tą osobą (CZUJĘ);
3. Podjęcie decyzji o aktywnej pomocy (POMAGAM).



### WIEM:

Podkreśl, że dom, można stracić z różnych powodów – w wyniku pożaru, wojny albo względu na długi. Jeżeli jednak wokół są ludzie, którzy chcą pomóc, to dom można odbudować w bez względu na warunki czy miejsce. Bo dom to nie tylko ściany i meble, ale też relacje i więzi z innymi.



### CZUJĘ:

W nowym miejscu można poczuć się jak u siebie w domu. Nawet w bardzo trudnych warunkach możemy stworzyć dom. Ponieważ dom to ludzie, którzy nas otaczają. Możemy pomagać innym w stworzeniu własnego bezpiecznego miejsca.



### POMAGAM:

Rozdaj uczniom kartki, poproś, aby wyobrazili sobie, że piszą SMS do koleżanki/ kolegi, który stracił dom. Niech napiszą do niej/niego krótką wiadomość.

Zbierz kartki napisane przez uczniów. Znajdź czas, aby na kolejnej lekcji omówić treści napisane przez uczniów na karteczkach. Mogą się na nich podpisać lub nie – powiedz im to. Zachowaj anonimowość autorów karteczek, chyba że będą chcieli sami poinformować klasę, że to oni napisali daną karteczkę.



# KOLUMBIA

SCENARIUSZ LEKCJI

## SZANUJ DRUGIEGO CZŁOWIEKA





 Czas trwania  
45 minut

TEMAT:

## SZANUJ DRUGIEGO CZŁOWIEKA

Zaaranżuj salę do pracy w grupach. Wydrukuj materiały z załączonej płyty. Przygotuj projekcję fragmentów filmu zamieszczonych na płycie. Przed zajęciami zapoznaj się z całym odcinkiem dostępnym na stronie [www.kulczykfoundation.org.pl](http://www.kulczykfoundation.org.pl)

DLACZEGO WARTO PORUSZYĆ TEN TEMAT:

Szacunek jest podstawą budowania dobrych relacji z ludźmi. Możemy się z kimś nie zgadzać, mieć odmienne zdanie i różne pomysły, ale jeśli darzymy drugiego człowieka szacunkiem, to łatwiej nam zaakceptować to, że ktoś może inaczej niż my postrzegać sytuację, inaczej myśleć na jakiś temat, mieć inne poglądy czy preferować inny sposób życia. Próba zrozumienia argumentów drugiego człowieka, wrażliwość na jego potrzeby, empatia to przejawy szacunku dla niego. Szanując się wzajemnie, możemy ze sobą prowadzić interesujące dyskusje oraz efektywnie współdziałać.

CELE ZAJĘĆ:

Może uda się zrobić z uczniami jeden krok, może dwa, a może aż trzy. Zawsze będzie to Wasz wspólny sukces – Twój i Twoich uczniów!

**Krok 1 – WIEM:** Uczeń wie, że każdy zasługuje na szacunek bez względu na jego poglądy, przekonania oraz pomysły, o ile nie godzą one w innego człowieka. Wzajemny szacunek jest podstawą udanej dyskusji i współdziałania.

**Krok 2 – CZUJĘ:** Uczeń potrafi określić, jak czuje się osoba, której okazuje się szacunek.

**Krok 3 – POMAGAM:** Uczeń wyraża gotowość traktowania z szacunkiem myśli, poglądów oraz przekonań innych ludzi.

WPROWADZENIE DO ZAJĘĆ:

Opowiedz uczniom o następującej sytuacji: ich kolegów z jednej ze szkół podstawowych poproszono, by wskazali osoby, które ich zdaniem zasługują na szacunek. Uczniowie wymienili takie osoby: Papież Jan Paweł II, Papież Franciszek, Kamil Stoch, Robert Lewandowski, Adam Mickiewicz, Wisława Szymborska.

Zapytaj uczniów, jak skomentowaliby te wskazania. Użyj takich pytań:

- Co sądzicie o wyborach dokonanych przez Waszych rówieśników?
- Jakie cechy człowieka zasługują na szacunek?
- Co świadczy o tym, że drugiego człowieka darzymy szacunkiem? W jaki sposób to okazujemy?

Wskazówka

Poprowadź rozmowę tak, aby uczniowie doszli do wniosku, że szacunek należy się każdemu człowiekowi bez względu na jego pozycję czy prestiż. Traktując innych z szacunkiem, możemy oczekiwać, że my także będziemy w taki sposób traktowani. Podkreśl, że szacunek wyraża się w sposobie komunikowania się z drugim człowiekiem, w tym, jak go słuchamy, jak odpowiadamy na to, co mówi, a nawet jak reagujemy na jego gesty.

ZAPOWIEDŹ PROJEKCJI FILMU

Wyjaśnij uczniom, że nie zawsze można liczyć na szacunek innych. Są sytuacje, w których człowiek nie jest traktowany z należnym mu szacunkiem. Powiedz, że za chwilę obejrzymy film, którego bohaterka – Tatiana Ramos – doświadczyła kompletnego braku szacunku.

PROJEKCJA FILMU



dalszy ciąg scenariusza na 16 stronie



Catalina Escobar – silna kobieta, dająca się innym



## KOLUMBIA kraj pięknej przyrody i koszmaru nastoletnich matek

### PO DWÓCH STRONACH RÓWNIKA

Kolumbia, a właściwie Republika Kolumbii, leży w północno-zachodniej części Ameryki Południowej. To kraj o powierzchni prawie czterokrotnie większej od Polski, który zajmuje obszar 1 139 825 km<sup>2</sup>. Liczba ludności wynosi około 47,6 mln. Stolicą jest Bogota, położona w centralnej części państwa. Kraj ten graniczy z Wenezuelą, Brazylią, Ekwadorem, Peru i Panamą. Jako jedyny na tym kontynencie ma dostęp zarówno do Morza Karaibskiego, jak i Oceanu Spokojnego.



Podopieczne Juanfe uczą się stawiania granic i szacunku do samych siebie

Choć Kolumbia znajduje się w klimacie równikowym, nie brak tu górskiego środowiska. W regionie wzdłuż wybrzeża oraz równika średnia roczna temperatura przekracza 25°C, a opady wahają się pomiędzy 1000 a 2000 mm rocznie. Na obszarach górskich temperatury spadają wraz z wysokością (od +24°C do -12°C), a roczna suma opadów jest bardzo zróżnicowana.

Główne rzeki tego kraju to: Magdalena wpadająca do Morza Karaibskiego oraz Orinoko, którą biegnie granica z Wenezuelą. Na południu Kolumbii trafimy na dopływy najdłuższej rzeki świata – Amazonki.

czytaj dalej na 16 stronie



## MIĘDZY SZCZYTAMI AND A NIZINĄ AMAZONKI

Ze względu na ukształtowanie terenu obszar Kolumbii możemy podzielić na trzy duże regiony. Na zachodzie dominują majestatyczne Andy, natomiast na wschodzie znajdują się dwie duże niziny: Amazonki i Orinoko. Kraj ten charakteryzuje się dużym zróżnicowaniem wysokości, gdyż najniższy położony punkt to brzeg Oceanu Spokojnego, czyli 0 m n.p.m., najwyższy zaś – Cristobal Colon (szczyt Krzysztofa Kolumba), który leży na wysokości 5775 m n.p.m. Ze względu na tak duże różnice wysokości względnej nie można mówić o jednym charakterystycznym krajobrazie Kolumbii.

Wzdłuż równika rozciąga się las równikowy z gęszczeniem drzew, lianami i licznymi gatunkami ptaków oraz owadów. Na Nizinie Orinoko dominuje sawanna z wysokimi trawami, niskimi drzewami i roślinami potrafiącymi magazynować wodę, które nazywają się llanos. W górach mamy do czynienia z piętrowym układem roślinności.

Ponieważ kraj ten leży na styku płyt litosfery – płyty południowoamerykańskiej z płytą kokosową oraz karaibską, dochodzi tu często do trzęsień ziemi, wybuchów wulkanów, a także fal tsunami. W strefie Morza Karaibskiego pojawiają się niszczycielskie huragany, które zagrażają wyspiarskiej części tego kraju, natomiast powodziami zagrożone są zarówno obszary wysokogórskie, jak i nizinne. Kolumbia zmaga się z wieloma kataklizmami przyrodniczymi, które często pochłaniają wiele istnień ludzkich, zwierząt i gospodarstw domowych.



Dzieciństwo w trudnych warunkach

## KRAJ BIAŁEGO PROSZKU

W krajobrazie Kolumbii wyróżniają się plantacje krasnodrzewu pospolitego. To z niego wytwarza się kokainę. W Ameryce Południowej liście z tego krzewu były i nadal są używane jako używka, która ma usuwać zmęczenie i głód. W dzisiejszych czasach to przede wszystkim źródło milionów dolarów dla właścicieli karteli narkotykowych.

czytaj dalej na 17 stronie



## REFLEKSJA PO FILMIE

Bezpośrednio po projekcji filmu porozmawiaj z uczniami. Mogą Ci pomóc następujące pytania:

- Jak wyglądało życie Tatiany Ramos, zanim trafiła do fundacji Juanfe?
- W jaki sposób Catalina Escobar uczyła młode matki szacunku? Jak im okazuje szacunek?



Slumsy to świat, w którym dzieci też chcą być szczęśliwe

### Wskazówka

Zwróć uwagę na słowa Cataliny: „Nikt nigdy nie był dla nich dobry od małejkości. Jest wiele rzeczy, które musimy naprawić”. Podkreśl, że wiele uczennic Cataliny w jej szkole po raz pierwszy potraktowano tak, jak należy. Podczas lekcji i warsztatów nauczyciele uczą młode matki tego, jak powinni odnosić się do nich inni ludzie.

## ZADANIE:

### Traktujmy się z szacunkiem

Przygotuj trzy typy kartek z zadaniami. Każdemu uczniowi wręcz jedną z nich.

Treść kartek:

- Jesteś mieszkańcem osiedla i chcesz, aby pobliski park został odnowiony i uporządkowany tak, aby dzieci miały gdzie się bawić, a dorośli mogli odpoczywać.
- Jesteś inwestorem, który zamiast parku chce wybudować pawilony usługowe, bo ludziom na osiedlu brakuje salonu fryzjerskiego, pralni ekologicznej, krawca itp.

dalszy ciąg scenariusza na 17 stronie



Tatiana Ramos Bello – podopieczna fundacji Juanfe z córeczką

- Jesteś obserwatorem. Twoje zadanie polega na obserwacji przebiegu dyskusji i notowaniu spostrzeżeń.

Wprowadź uczniów do zadania słowami:

Szanowni Państwo, otwieram zebranie rady naszego osiedla. Podejmiemy dziś decyzję, czy na naszym osiedlu powstanie park, czy pawilon usługowy. Kto z Państwa zechce poprowadzić dalszą część naszego zebrania?

Wybierz ochotnika (ochotników) i oddaj głos.

### Wskazówka

Zadbaj o bezpieczeństwo emocjonalne uczniów. Weź pod uwagę sytuację w klasie, np. czy jakieś dziecko nie jest wykluczane, nie jest zbyt nieśmiałe itp. Podziel role tak, aby uwzględnić indywidualne potrzeby i możliwości podopiecznych. Zachęcaj uczniów do udziału w dyskusji, ale nie zmuszaj. Nie przerywaj dyskusji. Niech prowadzi ją uczeń (uczniowie).

## ROZMOWA

Porozmawiaj z uczniami o tym, co przed chwilą się działo. Zapytaj uczniów:

- Jak czuli się w swoich rolach?
- Co im przeszkadzało realizować cel?
- Co im pomagało realizować cel?
- Co zaobserwowali obserwatorzy?
- Jak czuli się mówiący, gdy inni słuchali ich argumentów?
- Jak czuli się mówiący, gdy ktoś im przerywał/ przeszkadzał?

dalszy ciąg scenariusza na 18 stronie

Kolumbia jest światowym zagłębiem kokainowym. Jak do tego doszło? Należy tu wspomnieć Pablo Escobara, człowieka, który rozwinął ten przerażający interes w Kolumbii. To osoba, w stosunku do której można użyć stwierdzenia: „od zera do milionera”, ale niestety w negatywnym znaczeniu.

W latach 80. XX wieku Escobar stał się głównym baronem narkotykowym świata. To on kontrolował znaczącą większość narkotyków przetrucanych do Meksyku, Dominikany, a następnie do USA. Nietrudno mu było znaleźć potencjalnych pracowników w kraju, gdzie głód, bieda i brak funduszy to chleb powszedni. I choć sam Escobar został zastrzelony w grudniu 1993 roku, to kartele nadal działają i mają się dobrze.

## ŻYCIE W KULTURZE MACHO

Macho, czyli samiec. Od tego słowa pochodzi termin machismo – silne poczucie męskości i dumy. Sprowadza się ono przede wszystkim do ograniczania wolności kobiet, które powinny zajmować się tylko domem i dziećmi oraz nie mają prawa do własnego zdania.

Wszelkobeczna przemoc wzmacniana jest trwającą od ponad 50 lat wojną domową między kartelami narkotykowymi. Bezwzględność, zagrożenie życia i śmierć bliskich to codzienność milionów Kolumbijczyków.

Osoby, których bliscy pracowali dla mafii, znajdują się często w sytuacji bez wyjścia. Porzucają dom na wsi, gdyż boją się zemsty ze strony karteli, ale trafiają do miasta, gdzie znajdują lokum tylko w slumsach. Tu zaś czeka je brak szkoły dla dzieci, czystej wody, a do tego gangi i strzelaniny. Tu nikogo nie dziwi trzynastolatka w ciąży.

czytaj dalej na 18 stronie



Fundacja Juanfe zapewnia edukację i wsparcie dla młodych matek

Dobrze, że w tak brutalnym świecie znalazła się Catalina Escobar i jej fundacja Juanfe. Choć nosi to samo nazwisko co słynny boss narkotykowy, walczy z tym złym światem. To dzięki jej pomocy młode matki dostają szansę na powrót do normalnego życia i alternatywę na lepszą przyszłość dla siebie i swoich dzieci. Dzięki Juanfe uczą się zawodu, mają zapewnioną opiekę dla swoich maluchów, ciepły posiłek i pomoc w znalezieniu pracy. Catalina daje im także wsparcie psychiczne i jasno mówi, że nikt nie może ich bić i wykorzystywać. To wielki krok ku innemu życiu. ■



Macierzyństwo nastolatek to bardzo częste zjawisko w Kolumbii



Dzięki Juanfe młode matki mają szansę na lepszą przyszłość dla dzieci i dla siebie

### PODSUMOWANIE ZAJĘĆ:

Poprowadź uczniów przez następujące etapy:

1. Uświadomienie im ich wiedzy na temat sytuacji drugiego człowieka (**WIEM**);
2. Zwrócenie uwagi na rolę emocjonalnego zrozumienia czyjegoś problemu i utożsamienia się z tą osobą (**CZUJĘ**);
3. Podjęcie decyzji o aktywnej pomocy (**POMAGAM**).

#### WIEM:

Na szacunek zasługują wszyscy ludzie. Oczekujemy go od innych i sami powinniśmy go okazywać tym, których spotykamy w swoim życiu na co dzień. Wzajemnie okazywany szacunek pozwala nam budować pozytywne relacje z innymi.

#### CZUJĘ:

Gdy inni okazują nam szacunek, czujemy się dobrze. To dobre samopoczucie wpływa na kształtowanie się u każdego z nas pozytywnego obrazu samego siebie.

#### POMAGAM:

Poproś uczniów, aby na kartkach zmienili komunikaty na takie, które okazują szacunek:

- Nic mnie to nie obchodzi!
- Nie interesuje mnie to!
- Teraz ja mówię!
- Nie denerwuj mnie!

Zbierz kartki. Zapewnij uczniów, że pozostaną anonimowe. Na następnych zajęciach podsumuj ich treść.



# BENIN

SCENARIUSZ LEKCJI

## NIE RÓB KRZYWDY INNYM LUDZIOM





 Czas trwania  
45 minut

**TEMAT:**

## NIE RÓB KRZYWDY INNYM LUDZIOM

Zaaranżuj salę do pracy w grupach. Wydrukuj materiały z załączonej płyty. Przygotuj projekcję fragmentów filmu zamieszczonych na płycie. Przed zajęciami zapoznaj się z całym odcinkiem dostępnym na stronie [www.kulczykfoundation.org.pl](http://www.kulczykfoundation.org.pl)

**DLACZEGO WARTO PORUSZYĆ TEN TEMAT:**

Wielu ludziom dzieje się krzywda lub na naszych oczach spotyka ich niesprawiedliwość. A my? Zbyt często przechodzimy obojętnie. Czasem przyspieszamy kroku, zmieniamy trasę, żeby nie widzieć zła. Tłumaczymy sobie, że nas to nie dotyczy, że i tak nie możemy nic zrobić. Tymczasem nasza obojętność i brak reakcji sprawiają, że zło nie znika, lecz wręcz przeciwnie – rośnie w siłę. Staje się bardziej dotkliwie i zupełnie bezkarne... Młodzi ludzie często nie zdają sobie sprawy z tego, że niektóre ich słowa czy zachowania krzywdzą innych. Czasami, nawet nieświadomie, wyrządzają krzywdę rówieśnikom, znajomym czy bliskim. Warto więc uczyć młodych ludzi, jak postępować, by nie czynić innym tego, czego sami nie chcemy doświadczyć, a także jak zrozumieć i poczuć konsekwencje własnych działań – zarówno te dobre, jak i te złe. Dlatego proponujemy lekcję na temat tego, co robić, by nie krzywdzić innych ludzi.

**CELE ZAJĘĆ:**

Może uda się zrobić z uczniami jeden krok, może dwa, a może aż trzy. Zawsze będzie to Wasz wspólny sukces – Twój i Twoich uczniów!

**Krok 1 – WIEM:** Uczeń wie, że nie należy krzywdzić innych ludzi.

**Krok 2 – CZUJĘ:** Uczeń potrafi określić, jak się może czuć osoba krzywdzona przez innych.

**Krok 3 – POMAGAM:** Uczeń wyraża gotowość zareagowania, gdy innym dzieje się krzywda.

**WPROWADZENIE DO ZAJĘĆ:**

Przeczytaj uczniom krótką historię: Jacek i Zbyszek są najsilniejsi w klasie. Chłopcy mogą robić wszystko, co chcą, bo nikt z klasy nie chce się im narazić. Właśnie wymyślili sobie, że złośliwie zażartują z Michała i ukradkiem przykleją mu na plecach kartkę z napisem „Jestem ofermą”. Liczą, że to na pewno rozśmieszy klasę. Świadkiem tej narady jest Staś. Chce coś zrobić, żeby Michał nie ucierpiał. Ale co?

Porozmawiaj z uczniami i postaw następujące pytania:

- Co i dlaczego planują Jacek ze Zbyszkim?
- Jakie konsekwencje mogą przynieść żarty chłopców?
- Co mógł poczuć Staś, kiedy usłyszał, jakie zamiary mają koledzy?
- Jak może poczuć się Michał, gdy stanie się ofiarą takiego żartu?

**ZAPOWIEDŹ PROJEKCJI FILMU**

Wprowadź uczniów do projekcji fragmentów filmu np. następującymi słowami:

Ludzie w różny sposób krzywdzą innych. Często nie uświadamiają sobie, że wyrządzają zło. Czasem mówią coś takiego, co sprawia, że życie innych ludzi staje się przykre/trudne. Czasem robią coś takiego, że życie innych ludzi jest zagrożone. Oglądając reportaż, zwróćcie uwagę na to, co się może zdarzyć, gdy ludzie postępują bezrefleksyjnie, gdy robią coś tylko dlatego, że robią to inni.

dalszy ciąg scenariusza na 22 stronie



## BENIN kraj mitów, magii i... dziecięcej tragedii

### BENIN - MAŁY KRAJ NAD WIELKĄ ZATOKĄ

Benin to niewielki kraj w Afryce Zachodniej położony nad Zatoką Gwinejską. Graniczy z Togo, Burkina Faso, Nigrem i Nigerią. Państwo to odzyskało niepodległość dopiero w 1960 roku. Wówczas nosiło nazwę Dahomej, a w 1975 roku zmieniło nazwę na Benin.

W Beninie temperatura czasami dochodzi do ponad 40° C, a piasek znad Sahary wdziera się w każdy zakamarek ludzkiego ciała. Różnicowanie klimatyczne powoduje, że na północy przeważają sawanny, a na nich trawy, baobaby i akacje, natomiast na południu, wzdłuż wybrzeża i przy ujściach rzek, rozpościerają się lasy namorzynowe. Nie przeszkadza im woda morska, która w czasie przyływu zalewa te tereny. Widać wtedy tylko korony drzew. Z kolei w czasie odpływu korzenie są odsłaniane. To jeden z bardzo charakterystycznych dla tego kraju malowniczych obrazów.

czytaj dalej na 22 stronie



Benin – magiczne krajobrazy, ale i miejsce, gdzie wiara w czary skazuje niewinne dzieci na śmierć

## WIERZENIA MOZAIKA ETNICZNA I RELIGIJNA

Benin zamieszkują różne plemiona, a co się z tym wiąże, jest tu wiele religii. Żyj tu przede wszystkim katolicy, mużulmanie, protestanci i szereg wyznawców religii plemiennych. Grupą dominującą są Fonowie, którzy praktykują kult przodków. Oddają im cześć i zwracają się do nich o radę. Według nich to przodkowie mają wpływ na życie obecnych pokoleń.

Z kolei Hausa, druga co do liczebności grupa etniczna, wyznaje obecnie islam. Lud ten trudni się rolnictwem i myślistwem. Społeczność Hausa jest silnie zhierarchizowana, a życie rodzinne zdominowane jest przez mężczyzn. Silny patriachalizm skutkuje słabą edukacją dziewczynek, zakazem opuszczania domu przez kobiety w wieku rozrodczym oraz wielożeństwem.



Dziecko oskarżone o czary u uzdrowiciela

Czwartą co do liczebności grupę stanowią ludy Bariba. Mieszkają przede wszystkim w północnej części kraju. Wierzą one, że dziecko może stać się czarownikiem: wystarczy tylko, że jest „złe narodzone”. Według

czytaj dalej na 23 stronie



### PROJEKCJA FILMU



### REFLEKSJA PO FILMIE

Bezpośrednio po projekcji porozmawiaj z uczniami. Mogą Ci pomóc następujące pytania:

- Jak wyglądało życie Djamili?
- Dlaczego spotkała ją taka krzywda?
- Co czuła Djamila, kiedy opowiadała swoją historię?

#### Wskazówka

Zwróć uwagę, że: brak wiedzy i namysłu nad tym, co robimy, lub postępowanie zgodnie z wprawdzie powszechnym, choć niekoniecznie godnym naśladowania, stereotypem prowadzi do tego, że ludzie krzywdzą innych. Nie są świadomi tego, że czynią źle. Bo to, że „wszyscy tak robią”, nie oznacza, że postępujemy właściwie.



### ZADANIE:

#### Decyzja Stasia

Podziel uczniów na kilkusobowe zespoły.  
Rozdaj karty pracy.

Nawiąż do historii przedstawionej na wstępie lekcji.  
Poproś uczniów, by rozważyli sytuację z dwóch perspektyw:

- Co może zrobić Staś, by nie narazić się silniejszym kolegom?
- Co może zrobić Staś, by pomóc Michałowi?

Poproś, by rozważyli, jakie mogą być konsekwencje w każdej z tych sytuacji.

Jak może postąpić Staś, żeby...

dalszy ciąg scenariusza na 23 stronie



Edukacja jest niezwykle ważna dla poprawy jakości życia

nie narazić się Jackowi i Zbyszkowi?	ochronić Michała?
Możliwe konsekwencje	Możliwe konsekwencje



Ocalone dzieci w sierocińcu pod Natitingou

Poproś, aby każda grupa sformułowała swoje wnioski.

#### Wskazówka

Zadbaj o bezpieczeństwo emocjonalne uczniów podczas wykonywania zadania. Niech dobrać się do pracy w grupach tak, aby każdy uczeń czuł się komfortowo i bezpiecznie. Zwróć uwagę na istniejące antagonizmy w grupie i pomóż uczniom dobrać się w grupy tak, aby mogli bezstresowo współdziałać.

### ROZMOWA

Poproś uczniów, by przedstawili swoje wnioski. Pomogą Ci następujące pytania:

- Jaką decyzję Waszym zdaniem powinien podjąć Staś?
- Co się stanie, gdy nic nie zrobi, żeby pomóc koledze?

#### Wskazówka

Zwróć uwagę na mechanizm eskalacji zła i przemocy. Nawiąż do reportażu. Uświadom uczniom, że zarówno pracownicy SOS Wioski Dziecięcej w Natitingou, jak i ciotka Djamili, ratując dzieci przed krzywdzeniem, przeciwstawiają się przyjętemu i akceptowanemu, ale niewłaściwemu sposobowi postępowania wobec innych ludzi. Podobnie uczniowie akceptują czasem złe postępowanie swoich rówieśników wobec kolegów. A taka akceptacja to tylko zachęta dla sprawców zła. Nieważne, czy zło jest małe, czy duże – zawsze pozostanie złem.

dalszy ciąg scenariusza na 24 stronie

wierzeń Bariba „złe narodzenie” ma miejsce wtedy, kiedy dziecko urodzi się przedwcześnie, pośladkowo, kiedy najpierw ukaże się jego rączka lub też noworodek ma już załężki zębów. Takie dziecko narażone jest na śmierć lub wyklęcie ze społeczności.

Benin jest również kolebką voodoo. Religia ta łączy wierzenia Czarnej Afryki, religii rzymskokatolickiej i spirytualizmu brazylijskiego. Powstała w bardzo trudnym dla Afryki momencie – w czasach niewolnictwa. Sprowadzani do Ameryki niewolnicy nie odrzucili swoich wierzeń, a jedynie połączyli je z nową wiarą. W ten sposób powstały kult przodków, rytuał „opętania”, a także „laleczki voodoo”. Lalki wykorzystuje się do rzucania klątwy na wrogów, wpędzania ich w chorobę. Wśród wyznawców tej religii panuje nadal przekonanie, że poprzez magię można ożywić ciało zmarłej osoby. Tylko nieliczni mogą komunikować się ze światem zmarłych: kapłan (hougan), kapłanka (mambo) i czarownik (bokora).

czytaj dalej na 24 stronie



STRACH I STEREOTYPY,  
KTÓRE ZABIJAJĄ

W tym kraju bieda idzie w parze z zabobonami. Brak edukacji powoduje, że to, co jest przekazywane ustnie z pokolenia na pokolenie, liczy się bardziej niż ludzkie życie. Tu nadal ludzie wierzą w to, że to, jak się narodziłeś, decyduje o tym, czy będziesz żył. Oskarżenia o czary są powszechne, a ich ofiarami często padają noworodki. Matki, bojąc się wyrzucenia z lokalnej społeczności, często same mordują „inne” dzieci.



Podopieczni SOS Wioski Dziecięcej znowu odnajdują radość z zabawy

Już kilkuletnie dzieci mogą być oskarżone o czary, gdy mają „zły wzrok” lub rzekomo przez nie umierają członkowie rodziny. Dochodzi wówczas do drastycznych scen, np. wkłada się dziecko do mrowiska, aby tam umarło lub daje się mu do wypicia krew zwierzęcia zatrutą „czarnym proszkiem”. Czasem też oddaje się te dzieci czarownikom. U nich poddawane są rytuałom oczyszczenia i pracują na rzecz bokora. Rzadko jednak zdarza się, żeby dzieci wróciły do swoich rodzin żywe.

Choć od 2010 roku w Beninie nie można już legalnie oskarżyć dziecka o czary, nadal jest to praktykowane. Na szczęście w okolicach miejscowości Natitingu powstał sierociniec dla oskarżonych o czary, uratowanych przed śmiercią, porzuconych dzieci. Trafiają tu też najmłodszy z rodzin wielodzietnych, w których po prostu brakuje jedzenia.

W Beninie codziennie dochodzi do tragedii, których ofiarami są często bardzo małe dzieci. Stereotypy mają większe znaczenie niż życie. Wierzenia są tu tak głęboko zakorzenione, że często nie ma już miejsca na rozsądek czy przeciwstawienie się lokalnej społeczności. Lud Bariba uważa, że „śmierć jest lepsza niż wstyd”. Jak więc przeciwstawić się ludziom i żyć z dzieckiem zhańbionym? Jak żyć we wspólnocie, która każe kobiecie zabić własne dziecko, bo urodziło się „złe”? Jak radzić sobie ze stereotypami przekazywanymi z pokolenia na pokolenie? Odpowiedzi na te pytania może być tylko ludzka miłość i edukacja już od najmłodszych lat. ■

## PODSUMOWANIE ZAJĘĆ:

Poprowadź uczniów przez następujące etapy:

1. Uświadomienie im ich wiedzy na temat sytuacji drugiego człowieka (WIEM);
2. Zwrócenie uwagi na rolę emocjonalnego zrozumienia czyjegoś problemu i utożsamienia się z tą osobą (CZUJĘ);
3. Podjęcie decyzji o aktywnej pomocy (POMAGAM).

## WIEM:

Powiedz uczniom, że nic nie usprawiedliwia krzywdzenia innych. Wystarczy jedna osoba, która przeciwstawia się złu (tak jak ciocia Djamili), aby zrobić krok w kierunku lepszego świata. Ludzie zaczynają wtedy dostrzegać, że pewnych zachowań nie trzeba, a nawet nie można akceptować.

## CZUJĘ:

Zwróć uwagę uczniów na to, jakie uczucia towarzyszą osobie krzywdzonej. Doświadczenie cierpienia ze strony drugiego człowieka zostawia ślad w psychice często na bardzo długo. Taka osoba może czuć obawę lub lęk przed innymi ludźmi. Będzie jej trudno obdarzyć kogoś zaufaniem.

## POMAGAM:

Zaproponuj uczniom, by wsparli Stasia w podjęciu decyzji mającej ochronić Michała. Zachęć ich, żeby napisali do niego krótki liścik. Zapewnij uczniów, że pozostaną anonimowe. Znajdź czas, aby omówić treść liścików podczas kolejnej lekcji.



Dzieci oskarżone o czary są zupełnie bezbronne wobec przesądów



## POLSKA

SCENARIUSZ LEKCJI

NIE OCENIAJ  
POCHOPNIE



TEMAT:

## NIE OCENIAJ POCHOPNIE

Zaaranżuj salę do pracy w grupach. Wydrukuj materiały z załączonej płyty. Przygotuj projekcję fragmentów filmu zamieszczonych na płycie. Przed zajęciami zapoznaj się z całym odcinkiem dostępnym na stronie [www.kulczykfoundation.org.pl](http://www.kulczykfoundation.org.pl)

DLACZEGO WARTO PORUSZYĆ TEN TEMAT:

Często jest tak, że spoglądamy na człowieka i wydaje nam się, że wiemy już, jaki jest. W dodatku zamiast poznać tę osobę, zrozumieć jej sytuację, próbujemy potwierdzić nasz powierzchowne hipotezy na jej temat. Jesteśmy niesprawiedliwi w ocenie innych, ponieważ nie interesuje nas zrozumienie faktów. Równie często sami zostajemy ocenieni w taki właśnie sposób. Czujemy się wtedy skrzywdzeni, jest nam przykro, cierpimy, ponieważ nie mamy szansy pokazać naszego prawdziwego oblicza. Warto więc podczas spotkania i rozmowy z drugim człowiekiem przyrzec mu się uważnie, nawiązać z nim relację, spróbować go zrozumieć, pozwolić mu być takim, jaki jest, powstrzymać się od wydawania ocen na jego temat.

CELE ZAJĘĆ:

Może uda się zrobić z uczniami jeden krok, może dwa, a może aż trzy. Zawsze będzie to Wasz wspólny sukces – Twój i Twoich uczniów!

**Krok 1 – WIEM:** Uczeń rozumie, że ludzie z różnych powodów znajdują się w trudnych sytuacjach życiowych.

**Krok 2 – CZUJĘ:** Uczeń rozumie, że pochopne oceny wyrażane na temat ludzi mogą być krzywdzące i niesprawiedliwe.

**Krok 3 – POMAGAM:** Uczeń deklaruje, że będzie rozważnie formułował opinie na temat innych ludzi.

WPROWADZENIE DO ZAJĘĆ:

Przedstaw uczniom fragment wypowiedzi ich koleżanki z innej szkoły:

„Kiedy dzisiaj rano szłam do szkoły, spieszyłam się jak zwykle, bo oczywiście byłam spóźniona. Bałam się, że znowu wejdę do klasy po dzwonku. Żeby było szybciej, wybrałam drogę przez park. W parku było prawie pusto, jedynie przy wyjściu minęłam człowieka. Siedział na ławce. Taki dziwny w niemodnej czapce, bezbarwnym płaszczu, zniszczonych butach. Kiedy się do niego zbliżałam, podniósł głowę i spojrzał na mnie. Pomyślałam: »Żeby tylko mnie nie zaczepił, żeby niczego ode mnie nie chciał«. Kiedy przechodziłam obok niego, spostrzegłam jego brudne dłonie, zmierzwiłone włosy ukryte pod czapką. Bezdomny – pomyślałam. Po co tu siedzi tak wcześnie. Pewnie sam sobie jest winien – dodałam w myślach, opuściłam wzrok i przyspieszyłam kroku...”

Zadaj uczniom następujące pytania:

- Co sądzicie na temat tej historii?
- Czym kierowała się autorka historii, formułując ocenę na temat człowieka spotkanego w parku?

Wskazówka

Zwróć uwagę uczniów, że często dokonujemy oceny na podstawie pobieżnie poczynionych obserwacji, kilku zdawkowych informacji. Nie zadajemy sobie trudu, by przyrzec się człowiekowi, zajrzeć w głąb niego, poznać go i zrozumieć. Niewiele o nim wiemy, ale wydajemy na jego temat opinie.

dalszy ciąg scenariusza na 28 stronie



## POLSKA skąd bierze się bieda

### A TO POLSKA WŁAŚNIE

Nasz kraj leży w Europie Środkowej i graniczy z siedmioma sąsiadami. Zaczynając od zachodu, są to: Niemcy, Czechy, Słowacja, Ukraina, Białoruś, Litwa i część Rosji – obwód kaliningradzki. Przez obszar Polski przebiegają szlaki komunikacyjne łączące wschodnią i zachodnią część Europy.

Powierzchnia administracyjna naszego kraju wynosi trochę ponad 312 tys. km<sup>2</sup>. Teren ten jest bardzo różnorodny. Możemy zarówno pływać w morzu, jeziorach, jak i chodzić po górach, zdobywać wysokie szczyty. Możemy podziwiać rzeźbę polodowcową na pojezierzach, piaszczyste wydmy w okolicach Łeby, a także odkrywać piękno jaskiń krasowych, np. Jaskini Raj w Górach Świętokrzyskich.

Polska znajduje się w klimacie umiarkowanym ciepłym przejściowym. Nad obszarem naszego kraju ściera się różne masy powietrza, co powoduje, że raz lato mamy słoneczne i ciepłe, a innym razem chłodne i deszczowe. Raz zima jest mroźna i śnieżna, kiedy indziej ciepła i bez śniegu. Tę dużą zmienność pogody możemy zaobserwować prawie każdego dnia. Wpływa ona również na działalność człowieka, zwłaszcza rolników, którym prace utrudniają wiosenne przymrozki, trąby powietrzne, gradobicia czy powodzie.

czytaj dalej na 28 stronie



Nie marnujmy jedzenia. Podzielmy się nim z potrzebującymi

Dwie główne rzeki Polski to Wisła i Odra. Obie wpadają do Morza Bałtyckiego. Największym jeziorem jest jezioro Śniardwy, które leży na Pojezierzu Mazurskim.

Nasz kraj jest zróżnicowany nie tylko pod względem przyrody, lecz także statusów społecznych.



Wspólne gotowanie brdzo zbliża do siebie dzieci

## SKĄD POCHODZI BIEDA? PROBLEMY POLSKIEGO SPOŁECZEŃSTWA

Choć transformacja ustrojowa i gospodarcza w Polsce miała miejsce ponad ćwierć wieku temu (w 1989 r.), to nadal nie możemy sobie poradzić z pewnymi trudnościami. Główne problemy związane z przemianami w Polsce to wzrost bezrobocia i przestępczości, alkoholizm, osłabienie działań prorodzinnych, a szczególnie tych dotyczących rodzin wielodzietnych. W wielu rejonach Polski bezrobocie w latach 90. XX wieku sięgało ponad 30 procent, co oznaczało, że co trzecia zdolna do pracy i chcąca pracować osoba nie mogła znaleźć zatrudnienia. Do tak wysokiej stopy bezrobocia przyczyniały się masowe zwolnienia pracowników, zamykanie nierentownych zakładów pracy lub likwidacja PGR-ów (Państwowych Gospodarstw Rolnych). W późniejszym okresie do wzrostu bezrobocia przyczyniło się unowocześnianie gospodarki i zastępowanie pracy rąk ludzkich maszynami lub brak dostosowania wykształcenia do potrzeb rynku.

Bezrobocie to zjawisko społeczne i ekonomiczne, którego skutki odczuwa nie tylko osoba bezrobotna, lecz także jej bliższa oraz dalsza rodzina. Po dłuższym czasie na bezrobociu coraz trudniej jest też odnaleźć się na rynku pracy, co w konsekwencji powoduje jeszcze większe problemy ze znalezieniem zatrudnienia.

czytaj dalej na 29 stronie



## ZAPOWIEDŹ PROJEKCJI FILMU

Przygotuj uczniów do projekcji reportażu. Zwróć uwagę, że bohaterką fragmentu jest Kamila i jej najbliżsi. Kamila, jej mama oraz młodszy brat znaleźli się w trudnej sytuacji i musieli skorzystać z pomocy innych.



## PROJEKCJA FILMU



## REFLEKSJA PO FILMIE

Bezpośrednio po projekcji porozmawiaj z uczniami. Mogą Ci pomóc następujące pytania:

- Co zaskoczyło Was w tym materiale?
- Jak czuła się mama Kamili, gdy musiała skorzystać z pomocy?
- Czego najbardziej się obawiała?

### Wskazówka:

Zwróć uwagę uczniów na słowa mamy Kamili: „Wstydziłam się, nigdy nie wstydziłam. Bardziej obawiałam się, czy moje dzieci nie będą się wstydziły pomiędzy rówieśnikami tego, że ktoś im powie: »A bo ty jesteś gorszy, bo chodzisz do Caritasu, ty jesz obiad w Caritasie«. Podkreśl, że mama Kamili bardziej niż ubóstwa obawiała się pochopnej, krzywdzącej oceny sytuacji rodziny. Obawiała się, że ludzie niesprawiedliwie ocenią ją i jej dzieci. Bo przecież często zdarza się, że ludzie negatywnie oceniają osoby, które korzystają z pomocy takich fundacji jak Caritas.



## ZADANIE:

### Konsekwencje pochopnego oceniania

Przeczytaj uczniom dalszą część historii opowiedzianej przez ich koleżankę.

„Pospiesznie minęłam siedzącego na ławce. Po kilku krokach, nie wytrzymałam, odwróciłam się. Nadal siedział na ławce i coś czytał. Zdziwiłam się, że bezdomny czyta. Pod szkołą dogoniłam mnie Gośka. Hej Magda! – zawołała. Szaś przez park? Zgadnij kogo widziałam? Wzruszyłam ramionami. – Kogo mogłaś widzieć tak wcześnie rano? – Zapytałam. – No jak to, tego znanego aktora. – Gośka była bardzo poruszona. Siedział na ławce, przebrany za kłoszarda. Wiesz, czytałam na jego Facebooku, że przygotowuje się do jakiejś nowej, trudnej roli... – Czyżbym tak bardzo się pomyliła – pomyślałam. – Bezdomny na ławce to ten znany aktor?”

dalszy ciąg scenariusza na 29 stronie

Podziel uczniów na pary. Poproś, by porozmawiali na temat tej historii.

### Wskazówka

Niech uczniowie dobiorą się w pary tak, aby czuli się bezpiecznie i komfortowo, by mogli bez obaw podzielić się swoimi doświadczeniami z kolegą/ koleżanką.

Zadaj następujące pytania:

- Co was zdziwiło w dalszej części historii?
- Jakie wnioski można sformułować na podstawie tej historii?

Rozdaj uczniom kartki, poproś, by przypomnieli sobie sytuację, kiedy sami zostali przez kogoś negatywnie i niesprawiedliwie ocenieni.

Następnie poproś, aby każdy zapisał na swojej kartce:

- W jakiej sytuacji zostali niesprawiedliwie ocenieni.
- Jakie emocje (uczucia) wywołały w nich niesprawiedliwe oceny.
- Co mieli ochotę zrobić/ co zrobili w tej sytuacji.

Następnie niech podzielą się z kolegą/ koleżanką tym wspomnieniem i porozmawiają na ten temat.

Zapytaj uczniów:

- Co jest dotkliwego (bolesnego) w pochopnych, niesprawiedliwych ocenach?

### Wskazówka

Zwróć uwagę na to, że pochopne oceny zazwyczaj nie są zgodne z prawdą, bywa że nie mają żadnych podstaw, ale są dotkliwe, bolesne. Osoba pochopnie oceniona jest często wobec wypowiedzianych krzywdzących ją opinii bezradna, albo nie ma możliwości obronić się przed nią. Co gorsza takich przypiętych łat trudno się pozbyć, ponieważ zostawiają ślad w świadomości innych i ocenionej osoby – w jej psychice.

dalszy ciąg scenariusza na 30 stronie



Wolontariusze Caritas podczas zbiórki żywności



Trudno się uczyć, gdy jest się głodnym

## BEZROBOCIE TO NIE TYLKO BRĄK PRACY

Część osób bezrobotnych zdecydowała się na wyjazd do innych krajów i tam szukała pracy. Wejście Polski do Unii Europejskiej w 2004 roku i możliwość legalnej pracy za granicą spowodowały pojawienie się kolejnego problemu – pozostawiania dzieci pod opieką innych. Dzieci, których rodzice udali się za granicę, by pracować, nazywamy eurosierotami. Opiekunowie zmuszeni do opuszczenia kraju ze względu na zatrudnienie na początku podejmowali decyzję o pozostawieniu dziecka w Polsce (bo tu chodzi do szkoły, ma przyjaciół). Okazywało się często, że taka rozłąka skutkuje wieloma problemami psychicznymi dziecka, a czasami nawet podejmowaniem prób samobójczych. Dziadkowie, którzy często sprawowali opiekę w zastępstwie rodziców, nie radzili sobie z utrzymaniem dyscypliny, wagarowaniem dzieci i pogorszeniem ich wyników w nauce.

Bezrobotni, którzy pozostali w Polsce, niejednokrotnie próbowali się przekwalifikować, kończyli dodatkowe kursy i szukali nowej pracy. Bywa to jednak proces bardzo długi i trudny dla wszystkich członków rodziny.

## WSTYD, KTÓRY ZAMYKA MOŻLIWOŚCI ROZWOJU

Z brakiem funduszy na utrzymanie siebie i swoich bliskich nierozzerwalnie łączy się bieda. Do głównych przyczyn polskiej biedy zaliczyć można: bezrobocie, niepełnosprawność dzieci, chorobę członka rodziny, samotne wychowywanie dziecka, nieszczęśliwy wypadek, utratę pracy przez jednego z rodziców. Szczególnie narażeni na długotrwałe skutki biedy są właśnie najmłodszy.

Dziecko biedne często jest niedożywione, a co za tym idzie, nie może się skupić na lekcjach, nie korzysta z nich w pełni, gorzej zapamiętuje, ma słabsze wyniki w nauce. Takie dziecko wstydzi się, że nie ma modnych ubrań, najnowszego modelu telefonu lub nie możejechać na wycieczkę klasową. Często nie uczestniczy w dodatkowych zajęciach, wyjściach do kina czy teatru.

czytaj dalej na 30 stronie

Samo też raczej nie przyzna się, że jest głodne. Boi się stigmatyzacji. Tu potrzebne jest czujne oko nauczyciela i znajomość realiów życia danej rodziny.

Bardzo często zdarza się, że dzieci powielają model życia swoich rodziców i już jako dorośli też są biedni. Ważne jest, by jak najszybciej wyjść z zakłętego kręgu biedy i ubóstwa.



Dzięki programowi Żółty Talerz dzieci uczą się też zasad zdrowego odżywiania

## ZÓŁTY TALERZ - POMOC RODZI POMOC

Od 2016 roku pięć największych polskich organizacji: Caritas, PCK, SOS Wioski Dziecięce, Towarzystwo Przyjaciół Dzieci w Polsce oraz Banki Żywności przyjęło zaproszenie Kulczyk Foundation i wspólnie uruchomiło program „Żółty Talerz”. Głównym celem tego programu jest żywienie dzieci – zdrowo i regularnie.

Wiemy, jak ważne jest, aby dzieci nie były głodne. Z drugiej strony duże znaczenie ma uczenie najmłodszych, co to znaczy zbilansowane, zdrowe jedzenie. Przecież wielkim problemem polskich dzieci jest także otyłość, która często wynika z braku wiedzy, co jest zdrowe, a co nie.

„Żółty Talerz” daje dzieciom nie tylko szansę poznania tego, co zdrowe, lecz także odkrycia różnych smaków. Dla najmłodszych najważniejsze jest to, że wspólnie gotują, a potem razem jedzą. To przecież przy stole, siedząc i jedząc, rozmawiają ze sobą, dzielą się radościami i problemami dnia.

Duża część tych dzieci sama też chce pomagać i uczestniczy w zbiórkach żywności dla potrzebujących. Doskonale znają uczucie głodu i pragną uchronić przed tym innych. To najlepszy dowód na to, że pomoc rodzi pomoc. ■

### PODSUMOWANIE ZAJĘĆ:

Poprowadź uczniów przez następujące etapy:

1. Uświadomienie im ich wiedzy na temat sytuacji drugiego człowieka (**WIEM**);
2. Zwrócenie uwagi na rolę emocjonalnego zrozumienia czyjegoś problemu i utożsamienia się z tą osobą (**CZUJĘ**);
3. Podjęcie decyzji o aktywnej pomocy (**POMAGAM**).

#### WIEM:

Wytłumacz uczniom, że pochopne osądzanie i wyrażanie opinii na podstawie pozorów prowadzi do tworzenia nieprawdziwego wizerunku innych ludzi. Jeżeli szybko zakładamy, że ludzie są tacy, jak nam się na pierwszy rzut oka wydaje, nie staramy się ich poznać, zrozumieć ich sytuacji. Nikt z nas nie chciałby być w ten sposób traktowany.

#### CZUJĘ:

Każdy z nas odczuwa strach przed tym, że inni mogą ocenić go bez zastanowienia, a przez to niesprawiedliwie. Każdy z nas został kiedyś pochopnie i niesobiektownie oceniony. Wiemy, że takie zachowanie jest dotkliwie. Dlatego nawiązując kontakt z drugim człowiekiem, starajmy się go poznać i zrozumieć. Ta osoba ma prawo być taka, jaka jest, żyć tak, jak tego chce. „Nie mierzmy innych swoją miarą”, bo nie mamy ku temu podstaw.

#### POMAGAM:

Rozdaj uczniom karteczki. Poproś, by każdy w krótkiej formie przekazał informację osobie, która nie mogła uczestniczyć w lekcji. Niech dokończą zdanie: Dzisiaj najważniejsze dla mnie było...

Zbierz karteczki. Kolejną lekcję rozpocznij od omówienia treści na karteczkach. Możesz zachęcić uczniów do rozmowy na ten temat. Jeśli autorzy karteczek chcą pozostać anonimowi, zadbaj o to.



# WIETNAM

SCENARIUSZ LEKCJI

## DOTRZYMUJ DANEGO SŁOWA







 Czas trwania  
45 minut

TEMAT:

## DOTRZYMUJ DANEGO SŁOWA

Zaaranżuj salę do pracy w grupach. Wydrukuj materiały z załączonej płyty. Przygotuj projekcję fragmentów filmu zamieszczonych na płycie. Przed zajęciami zapoznaj się z całym odcinkiem dostępnym na stronie [www.kulczykfoundation.org.pl](http://www.kulczykfoundation.org.pl)

DLACZEGO WARTO PORUSZYĆ TEN TEMAT:

Tak łatwo dziś coś powiedzieć, obiecać, rzucić słowa na wiatr, zmienić zdanie, rozmyślić się, nie wywiązać się z podjętego zobowiązania. Spełnianie obietnic nierzadko jest bardzo trudne. Zwłaszcza gdy wymaga dużej dyscypliny wewnętrznej, rezygnacji z realizacji innych celów lub z własnych przyjemności. Dotrzymywanie słowa czasami wymaga też dużej odwagi, to sprawa „ważna i poważna”. Jednak człowiek, który dotrzymuje złożonych obietnic, zasługuje też na szczególny szacunek.

CELE ZAJĘĆ:

Może uda się zrobić z uczniami jeden krok, może dwa, a może aż trzy. Zawsze będzie to Wasz wspólny sukces – Twój i Twoich uczniów!

**Krok 1 – WIEM:** Uczeń wie, że trzeba dotrzymywać danego słowa.

**Krok 2 – CZUJĘ:** Uczeń potrafi określić, co czują osoby, wobec których dotrzymano słowa.

**Krok 3 – POMAGAM:** Uczeń wyraża zdecydowaną gotowość do dotrzymania słowa danego innym ludziom.

WPROWADZENIE DO ZAJĘĆ:

Przedstaw uczniom treść polskiego przysłowia: „Słowo dane nie może być złamane”. Zachęć uczniów do sformułowania własnych interpretacji tego powiedzenia. Zwróć uwagę na kategorię odpowiedzialności za to, co się mówi.

ZAPOWIEDŹ PROJEKCJI FILMU

Powiedz uczniom, że za chwilę wspólnie obejrzą film, którego bohaterką jest Christina Noble – założycielka fundacji Suneshine – pomagająca dzieciom w Wietnamie. Zaznacz, że w trakcie projekcji warto zwrócić uwagę na to, w jaki sposób Christina wywiązuje się z danego słowa.

PROJEKCJA FILMU



REFLEKSJA PO FILMIE

Bezpośrednio po projekcji porozmawiaj z uczniami. Mogą Ci pomóc następujące pytania:

- Na czym polega działalność Christiny?

dalszy ciąg scenariusza na 34 stronie



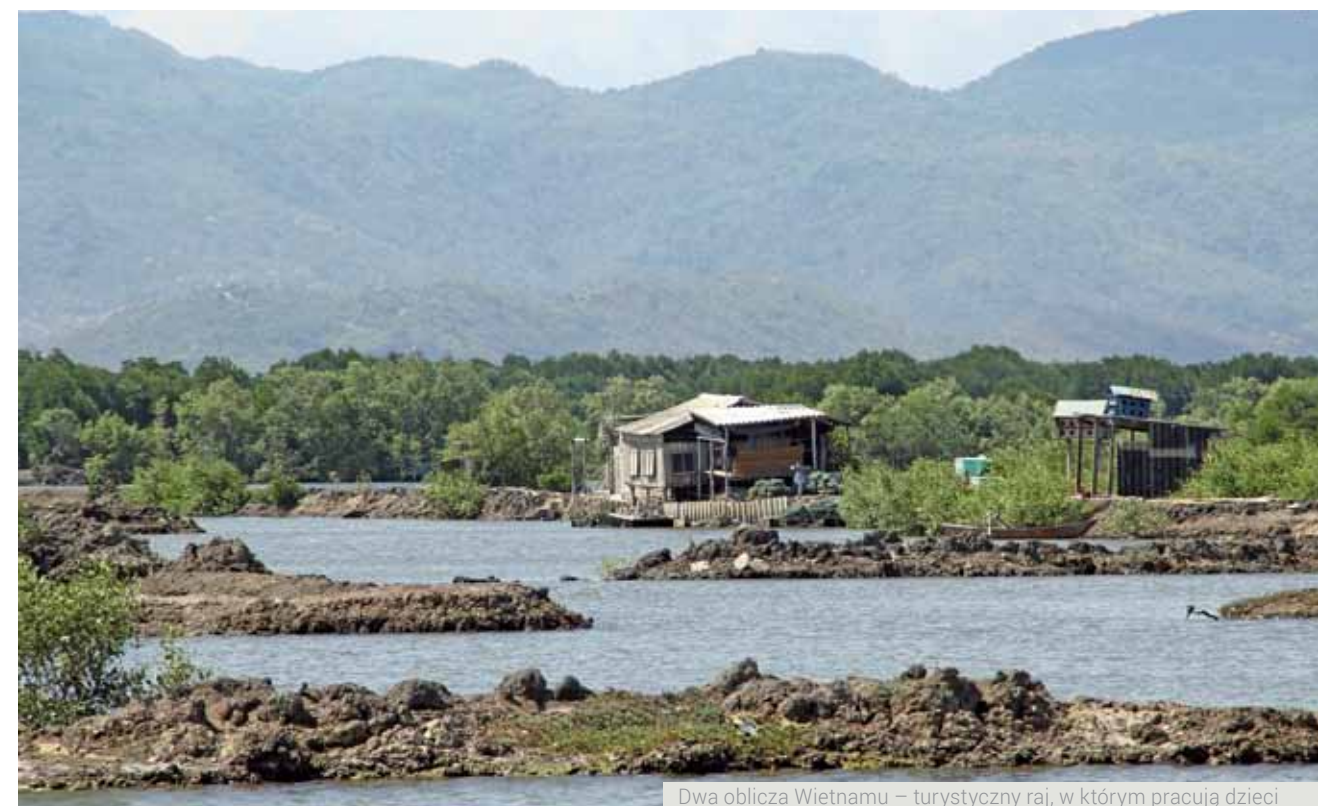
## WIETNAM kraj różnorodności

### GDZIE SMOK SCHODZI DO MORZA

Wietnam to kraj w Azji Południowo-Wschodniej. Jego powierzchnia jest zbliżona do Polski – ok. 331 tys. km<sup>2</sup>. Wietnam leży na Półwyspie Indochińskim i graniczy od zachodu z Kambodżą i Laosem, a od północy z Chinami. Od wschodu oblewają go wody Oceanu Spokojnego. Tam też jest położona część Zatoki Tonkińskiej – zatoka Ha Long.

W tej zatoce zobaczymy mnóstwo skalistych wysepek oraz ostańców krasowych, zwanych mogotami. Ten bajkowy krajobraz dopełniają malownicze statki lub małe bambusowe łódki oraz turkusowy kolor wody. Wszystko otoczone jest lasami, w których znajdują się setki gatunków roślin i zwierząt. Ha Long przyciąga

czytaj dalej na 34 stronie



Dwa oblicza Wietnamu – turystyczny raj, w którym pracują dzieci

nie tylko Wietnamczyków, ale też rzesze turystów z wielu krajów. Wietnamską nazwę tej zatoki można przetłumaczyć jako „zatoka zstępującego smoka”. Według wierzeń to niebiańskie smoki zeszyły na ziemię, by bronić Wietnam przed najeźdźcą. Pluły jadłem i klejnotami, które zamieniały się w wyspy i oddzieliły napastników od lądu. Z wody zaś wynurzyły się skały, a o nie rozbiły się statki nieprzyjaciela. Miejsce, gdzie na ziemię zesła smoczyca, nazywano Ha Long. W zatoce pełno pływających wiosek, a w nich szkół dla dzieci. Możemy podejrzec, jak wygląda życie na wodzie oraz jak pracują rybacy.

Inne oblicze Wietnamu to delta Mekongu. Ta kraina leży w południowo-zachodniej części i zwana jest „ryżowym koszykiem kraju”. To dzięki odmianie monsunowej klimatu i żyznym glebom – madom – można tu zbierać ryż nawet trzy razy w ciągu roku. Oprócz tego zboża uprawia się tam trzcinę cukrową, kokosy, a także łowi ryby. Mekong tworzy tu labirynt kanałów, jezior, a życie tamtejszych mieszkańców jest związane bezpośrednio z wodą. Turystę zaś zachwyci z pewnością mała łódka z płaskim dnem – sampan – którą można pływać po kanałach wśród dżungli. Są tu też pływające centra handlowe, w których można kupić soczyste owoce, ryby oraz zjeść obiad.

## SAJGON DWA ŚWIATY TUŻ OBIK SIĘ

Patrząc na zatłoczone ulice Ho Chi Minh, czyli dawnego Sajgonu, które obecnie liczy ponad 8 milionów mieszkańców, można mieć wątpliwości, czy miasto to daje szansę nowo przybyłym, czy jest dla nich zagrożeniem. Sajgon otrzymał nową nazwę po zakończonej w 1975 roku wojnie. Warto tu wspomnieć, że działania militarne miały miejsce w latach 1957–1975 i zostawiły trwałe ślady zarówno w świadomości mieszkańców tego kraju, jak i w krajobrazie. Tony bomb, setki zabitych i rannych, koszmar wojenny, osierocone dzieci oraz inwalidzi to była codzienność.

czytaj dalej na 35 stronie



Wietnamskie miasto to morze ludzi na ulicach



Tradycja miesza się tu z nowoczesnością

- W jaki sposób Christina próbuje dotrzymać słowa danego matce?
- Dla kogo jest ważne, że Christina w ten sposób chce wywiązać się z podjętego zobowiązania?

### Wskazówka:

Zwróć uwagę uczniów na słowa Christiny: „Byliśmy rozdzieleni z moimi siostrami i braćmi przez pięćdziesiąt trzy lata. Zobaczyłam ich po raz pierwszy w zeszłym roku. Przyjechali do Irlandii. Zebrałam ich wszystkich razem”.

Przypomnij, że Christina była najstarszym dzieckiem w rodzinie. Kiedy miała dziesięć lat obiecała umierającej mamie, że zaopiekuje się rodzeństwem. Niestety dzieci rozdzielono. Christina nie mogła się z tym pogodzić i żyła w przeświadczeniu, że nie dotrzymała słowa danego mamie. Przez całe swoje życie próbowała to naprawić.



### ZADANIE:

#### Gdy mogę na kims polegać

Poproś uczniów, by każdy przypomniał sobie sytuację ze swojego życia, kiedy ktoś obiecał mu coś, na czym bardzo mu zależało. Niech spróbują przypomnieć sobie coś naprawdę dla nich ważnego i to, że ta konkretna osoba dotrzymała danego słowa.

Poproś, by dobrali się w pary i porozmawiali o swoich odczuciach w tej sytuacji.

### Wskazówka:

Zadbaj o bezpieczeństwo emocjonalne uczniów. Sformułuj zadanie tak, aby uwzględnić sytuację, że mogą w klasie być osoby, wobec których ktoś nie dotrzymał słowa.

dalszy ciąg scenariusza na 35 stronie



Całe życie tych dzieci toczy się na ulicy



Bezdomna kobieta utrzymująca się z tego, co znajdzie na ulicy

### ROZMOWA

Zachęć uczniów do udziału w rozmowie. Możesz wykorzystać następujące pytania:

- Jakie emocje wywołuje sytuacja, gdy ktoś dotrzymuje wobec nas danego słowa?
- Co taka sytuacja może zmienić w naszym życiu?
- Zwróć uwagę, że można takie zobowiązanie podjąć również wobec samego siebie. Można sobie coś obiecać i dotrzymać danego sobie słowa.

dalszy ciąg scenariusza na 36 stronie

Po zakończeniu konfliktu wielu mieszkańców wsi porzuciło swoje domostwa i zdecydowało się na emigrację do miasta. Problem polegał na tym, że nie umieli się odnaleźć w nowej rzeczywistości, a miasto nie rozwiązywało ich problemów, a wręcz przeciwnie: generowało nowe. Duża część przybyszów trafiła do slumsów, a tam brak opieki medycznej, trudny dostęp do edukacji i życie z dnia na dzień były normą.

Dzisiaj Ho Chi Minh jest największym miastem kraju. Z jednej strony tętni życiem przez całą dobę. To miasto nigdy nie śpi, bo zawsze znajdziemy tu knajpkę, restaurację, gdzie zjemy typowe danie kuchni wietnamskiej. Z drugiej strony zobaczymy tu ludzi śpiących na ulicy, matki z maleńkimi dziećmi, całe rodziny koczujące pod gołym niebem. To ulica jest ich domem. Czy na pewno bezpiecznym?



Często los całej rodziny zależy od pracy dziecka



### TURYSTYKA SZANSA CZY ZAGROŻENIE?

Turyści uwielbiają Wietnam. To tu działa niezrozumiały dla nich kodeks ruchu drogowego, a właściwie widać jego brak. Stojąc na krawędzi ulicy, przyjezdni słyszą wszystkie odgłosy miasta, klaksony setek skuterów. Gdy próbujesz przedrzeć się na drugą stronę, pamiętaj o podstawowych zasadach. Pierwsza z nich – kto pierwszy, ten lepszy; druga – idź pewnie przed siebie, nie zatrzymuj się. Życie toczy się na ulicy, tu jest fryzjer, tam masażysta, a gdzie indziej bar z sokami.

czytaj dalej na 36 stronie



Czysto, smacznie, wesoło – tego trzeba najbardziej

Niestety bardzo często handlem zajmują się dzieci, które sprzedają, namawiają, naciągają, a czasami kradną. O każdej porze dnia i nocy spotkamy dziecko, które coś nam oferuje i łamaną angielszczyzną próbuje coś sprzedać. Dlaczego tak się dzieje? Odpowiedź jest prosta. Dziecko wzbudza większą litość i szybciej jesteśmy skłonni od niego coś kupić, bo wydaje nam się, że mu pomagamy. Niestety często za tą działalnością dziecka stoi zorganizowany gang, który zarabia, a dziecko jest tylko narzędziem w jego rękach.

### CODZIENNOŚĆ NADZIEJA W OBLICZU ZAGROŻENIA

Ulica rządzi się swoimi prawami i dzieci szybko je poznają. Wiedzą, jak naciągnąć turystę, co powiedzieć, aby więcej zarobić. Na ulicy liczy się bezwzględność w obliczu braku bezpieczeństwa. To ta rzeczywistość staje się dla najmłodszych domem i wybór między szkołą a możliwością zarobku jest oczywisty. Tu decydują pieniądze. Dzieci często powielają styl życia swoich rodziców i nie widzą szansy na inne, lepsze, spokojniejsze jutro.

Każde dziecko ma swoje marzenia, pasje i talenty. Warto tylko dać im szansę na normalność, na dzieciństwo. Tak właśnie czyni Christina Noble, której organizacja stała się dla dzieci w Wietnamie trampoliną do innego życia. To Christina w 1989 roku założyła Sajgon Children's Foundation, w której dożywia dzieci, leczy je i edukuje. Uruchomiła też domy, w których mogą zamieszkać dzieci bez dachu nad głową. ■

### PODSUMOWANIE ZAJĘĆ:

Poprowadź uczniów przez następujące etapy:

1. Uświadomienie im ich wiedzy na temat sytuacji drugiego człowieka (**WIEM**);
2. Zwrócenie uwagi na rolę emocjonalnego zrozumienia czyjegoś problemu i utożsamienia się z tą osobą (**CZUJĘ**);
3. Podjęcie decyzji o aktywnej pomocy (**POMAGAM**).

### WIEM:

Zwróć uwagę uczniów, że dotrzymanie słowa danego innej osobie utwierdza nas wszystkich w przekonaniu, że to, co mówimy drugiemu człowiekowi, jest ważne i w istotny sposób może wpływać na jego życie. Nie można więc rzucać słów na wiatr.

### CZUJĘ:

Podkreśl, że człowiek, wobec którego dotrzymano słowa w ważnej dla niego sprawie, czuje się dobrze, bezpiecznie, jest szczęśliwy, uczy się tego, że można ufać innym ludziom. Rozumie, że jak sam podejmie takie zobowiązanie, to musi dotrzymać danego słowa, bo: „Słowo dane nie może być złamane”.

### POMAGAM:

Rozdaj uczniom małe karteczki. Poproś, by napisali na nich, komu chcieliby coś obiecać i czego to zobowiązanie będzie dotyczyło. Poproś, by każdy złożył swoją kartkę i wrzucił do kuferka, do którego nikt już nie będzie zaglądał. Wróć do tego zagadnienia pod koniec roku i porozmawiaj z uczniami, czy udało im się dotrzymać danego słowa.



# MALAWI

SCENARIUSZ LEKCJI

SPEŁNIAJ SWE MARZENIA,  
ALE NIE KOSZTEM INNYCH





TEMAT:

## SPEŁNIAJ SWE MARZENIA, ALE NIE KOSZTEM INNYCH

Zaaranżuj salę do pracy w grupach. Wydrukuj materiały z załączonej płyty. Przygotuj projekcję fragmentów filmu zamieszczonych na płycie. Przed zajęciami zapoznaj się z całym odcinkiem dostępnym na stronie [www.kulczykfoundation.org.pl](http://www.kulczykfoundation.org.pl)

DLACZEGO WARTO PORUSZYĆ TEN TEMAT:

Wszyscy ludzie mają jakieś marzenia. Każdy ma prawo, by je spełniać. Jednak są tacy, którym dążenie do realizacji planów przychodzi łatwiej, podczas gdy inni bardzo czegoś pragną, ale bez pomocy z zewnątrz nie mogą spełnić swoich marzeń. Czasem otoczenie nie szanuje cudzych marzeń, lekceważy je, uważa je za mało ważne, nic nieznaczące. Nie daje więc prawa do ich spełnienia. Aby świadomie umożliwić drugiemu człowiekowi realizację jego planów, potrzeba wiedzy i wrażliwości. Trzeba wiedzieć, że marzenia są ważne, a ich spełnianie jest istotnym elementem życia każdego z nas. Trzeba umieć zauważyć, że ktoś o czymś marzy. Empatia pozwala dostrzegać pragnienia innych ludzi. Jest ona podstawą do tego, by dać innym prawo do ich spełniania marzeń.

CELE ZAJĘĆ:

Może uda się zrobić z uczniami jeden krok, może dwa, a może aż trzy. Zawsze będzie to Wasz wspólny sukces – Twój i Twoich uczniów!

**Krok 1 – WIEM:** Uczeń wie, że każdy ma prawo mieć marzenia i dążyć do ich realizacji.

**Krok 2 – CZUJĘ:** Uczeń potrafi określić, jak czuje się osoba, która czegoś bardzo pragnie.

**Krok 3 – POMAGAM:** Uczeń wyraża gotowość poszanowania prawa innych ludzi do spełniania marzeń i pomocy im w ich realizacji.

WPROWADZENIE DO ZAJĘĆ:

Poproś uczniów, by dobrali się w pary. Następnie zaproponuj, by każdy zastanowił się, jakie jest jego największe marzenie. Poproś, by podopieczni zastanowili się, co muszą zrobić, aby ich marzenia się spełniły. Niech sobie wyobrażą kolejne kroki na drodze do realizacji marzenia. Następnie zachęć ich do tego, by porozmawiali na ten temat z koleżanką/kolegą.

Porozmawiaj z uczniami o tym, posiłkując się takimi pytaniami:

- Co oznaczają słowa: „Wszystkie marzenia mogą się spełnić, jeżeli tylko mamy odwagę je realizować”? (Walt Disney)
- W jaki sposób można zrealizować swoje marzenia?
- Co daje realizacja marzeń?
- Co może być przeszkodą na drodze do realizacji marzeń?

ZAPOWIEDŹ PROJEKCJI FILMU

Zwróć uwagę uczniów na to, że ludzie mają prawo mieć marzenia i dążyć do ich realizacji. Zdarza się tak, że marzą o czymś, co dla nas jest oczywiste, o co w ogóle my nie musimy się starać, ponieważ obowiązujące u nas prawo nam to zapewnia. Powiedz, że za chwilę obejrzyście fragment reportażu, którego bohaterką jest Teleza. Podpowiedz uczniom, aby zwrócili uwagę na to, o czym marzy dziewczynka.

PROJEKCJA FILMU



REFLEKSJA PO FILMIE

Bezpośrednio po projekcji porozmawiaj z uczniami. Mogą Ci pomóc następujące pytania:

- Jak wygląda życie Telezy?
- O czym marzy dziewczynka?
- Co czuje Teleza, mając tak wiele obowiązków domowych i nie mogąc spełniać swoich marzeń?
- W jaki sposób dziewczynka mogłaby spełnić swoje marzenia?

dalszy ciąg scenariusza na 40 stronie

## MALAWI kraj biedy, przeludnienia i klęsk żywiołowych



### PIĘKNO I OKRUCIEŃSTWO PRZYRODY

Republika Malawi to niewielki kraj w Afryce południowo-wschodniej, który nie ma dostępu do morza. Jego powierzchnia wynosi trochę ponad 118 tys. km<sup>2</sup>, a liczba ludności ok. 19 mln. Graniczy z Tanzanią, Mozambikiem i Zambią. Malawi w przeważającej części znajduje się w klimacie podrównikowym, co w znaczący sposób wpływa na rozkład i wielkość opadów.



Piękno przyrody nie zawsze idzie w parze ze szczęściem ludzi. W Malawi widać to wyraźnie...

Z północy na południe kraju biegnie Wielki Rów Zachodni, który stanowi część Wielkiego Rowu Afrykańskiego. Rowy te powstały na styku płyt litosfery w dolinie ryftowej. Zachodzi tu proces oddalania płyty afrykańskiej od płyty arabskiej oraz somalijskiej. W obrębie zagłębień powstały jeziora tektoniczne m.in. jezioro Malawi. To trzecie co do wielkości jezioro Afryki. Leży na granicy Malawi, Tanzanii i Mozambiku. W kraju dominuje wyżynnogórskie ukształtowanie terenu, co niestety jest przyczyną powstawania słabych gleb i problemów z pozyskiwaniem żywności.

czytaj dalej na 40 stronie



Teleza – bohaterka reportażu z rodzeństwem

W Malawi możemy podziwiać niesamowitą przyrodę i jej bogactwo: słonie, hipopotamy, zebry, krokodyle i wiele gatunków ptaków, które występują na przykład w Parku Narodowym Liwonde, znajdującym się w południowej części Malawi.

Kraj ten jest nawiedzany przez tzw. El Niño (po hiszpańsku dzieciątko, chłopiec) lub La Niña (dziewczynka). Niestety do tej pory nie ustalono przyczyn powstawania tych zjawisk atmosferycznych ani regularności ich występowania. Pierwsze sprowadza susze, a drugie straszliwe, dręczące ludność powodzie. Nieprzewidywalność tych zjawisk oraz ogrom zniszczeń nimi powodowanych skutkuje jeszcze większym niedożywieniem i skrajną biedą. Obecnie około 6,5 mln mieszkańców Malawi potrzebuje pomocy humanitarnej.

## EKONOMIA BIEDA RODZI BIEDĘ

Malawi należy do najbiedziej rozwiniętych krajów na świecie. W 2015 roku Wskaźnik Rozwoju Społecznego (WRS lub po angielsku HDI) wynosił tu zaledwie 0,476 (w Polsce prawie dwa razy więcej!). HDI to miernik rozwoju społecznego kraju, przy określaniu którego bierze się pod uwagę: oczekiwaną długość życia, oczekiwaną liczbę lat edukacji dzieci zaczynających proces kształcenia, średnią liczbę lat edukacji dla mieszkańców w wieku 25 lat i starszych oraz dochód narodowy na jednego mieszkańca. Malawi plasuje się na 170 miejscu wśród 188 zbadanych krajów.

czytaj dalej na 41 stronie



Przerastające ich siły obowiązki odbierają dzieciom szansę na edukację i lepsze jutro

### Wskazówka

W trakcie rozmowy zwróć uwagę uczniów na słowa czternastoletniej Teazy: „Moim największym marzeniem jest pójść do szkoły. Jeśli ją ukończę, będę mogła znaleźć pracę. Będę mogła się utrzymać. To jest szansa na lepsze życie. To naprawdę odmieniłoby mój los”. Podkreśl, że realizacja marzeń pozwala wielu ludziom odmienić swoje życie.

### ZADANIE:

#### Pomóż Krzysowi spełnić marzenie

Podziel uczniów na kilkusobowe zespoły. Przeczytaj im list 10-letniego Krzysia wystany do lokalnej gazety.

„Szanowna Redakcjo,

Mam na imię Krzys. Mam 10 lat. Chodzę do szkoły podstawowej, do czwartej klasy. Bardzo lubię malować i rysować. Najbardziej akwarelami, ale też pastelami. Mam mało czasu na malowanie, ponieważ pomagam rodzicom opiekować się młodszym rodzeństwem. Mam dwóch młodszych braci i dwie siostry. Oni są bardzo mali, więc spędzam z nimi dużo czasu. Lubię się z nimi bawić, ale wtedy nie mam czasu na malowanie. Bracia i siostry czasem niszczą moje rysunki. Nie robią tego złośliwie, tylko tak dla zabawy. Wtedy jest mi przykro, bo wszystko,

dalszy ciąg scenariusza na 41 stronie



Głód, choroby i brak dostępu do pomocy medycznej to rzeczywistość wielu dzieci

co namaluję, jest zniszczone. Moi rodzice uważają, że ładnie maluję, i zapisali mnie nawet na kółko plastyczne. Tam poznaję ciekawe techniki malarskie. Moim największym marzeniem jest wystawa moich obrazów. Tylko nie wiem, jak to zrobić. Krzys”

Poproś uczniów, by zredagowali odpowiedź dla chłopca. Niech się zastanowią, w jaki sposób można pomóc Krzysowi w spełnieniu jego marzenia. Niech podpowiedzą chłopcu, co może zrobić, aby zrealizować największe pragnienie.

### Wskazówka:

Zadbaj o bezpieczeństwo emocjonalne uczniów podczas wykonywania zadania. Niech dobrać się do pracy w grupach tak, aby każdy uczeń czuł się komfortowo i bezpiecznie.

### ROZMOWA

Poproś, aby przedstawiciele grup przeczytali list adresowany do Krzysia.

Zapytaj ich m.in. o:

- Na czym ich zdaniem polega prawo chłopca do realizacji własnych marzeń?
- Czym to prawo się powinno przejawiać?

W jaki sposób realizacja tego marzenia może zmienić życie Krzysia?

dalszy ciąg scenariusza na 42 stronie

Gospodarka Malawi oparta jest przede wszystkim na rolnictwie. Dominuje tam prymitywne rolnictwo, tzw. samozaopatrzeniowe. Rolnicy uprawiają plody rolne tylko na własne potrzeby i nie mogą sobie pozwolić na ich sprzedaż. Choć prawie 90 procent ludności mieszka na obszarach wiejskich, jednym z głównych problemów jest niedożywienie. Gospodarstwa są silnie rozdrobnione, słabo uprzemysłowione i mało zmechanizowane. Plony z kolei są tak niewielkie, że nie wystarczają na wyżywienie całej rodziny. Brak możliwości zakupu nawozów i maszyn powoduje jeszcze niższe zbiory. W ten sposób tworzy się zakłęty krąg ubóstwa.

Malawi jest na 8. miejscu na świecie, jeśli chodzi o wskaźnik dzietności. W 2014 roku na jedną kobietę w wieku rozrodczym (15–49 lat) przypadało aż 5,6 dziecka. Duża część potomstwa umiera jednak z powodu niedożywienia. Z drugiej strony – większa liczba dzieci oznacza dalszy wzrost biedy. Ponad 60 proc. mieszkańców tego kraju żyje poniżej progu ubóstwa, czyli za mniej niż 1,25 dolara dziennie.

czytaj dalej na 42 stronie



Niedożywienie w Malawi dotyka głównie najmłodszych i jest powodem wielu chorób



Dzieci często wykonują pracę ponad siły



Niedożywione dziecko wymaga specjalnej terapii i diety

## POMOC - BEZ NIEJ MALAWI SOBIE NIE PORADZI

W Malawi na 100 tys. pacjentów przypada tylko dwóch lekarzy. Co dwudzieste dziecko umiera na gruźlicę, malarię lub AIDS. Dostęp do medycyny jest tu bardzo utrudniony, a czasami niemożliwy ze względu na brak funduszy lub odległość. Dlatego fundacja Partners in Health od 2007 roku tworzy w Malawi system opieki zdrowotnej dla ponad 150 tys. mieszkańców dystryktu Neno. Koncentruje się przede wszystkim na wczesnym rozpoznaniu choroby i szybkim udzieleniu pomocy. Wyszkoliła ponad 1000 pracowników medycznych, którzy odwiedzają wioski, ważą dzieci, by kontrolować ich zdrowie. W przypadkach skrajnego niedożywienia dzieci zabierane są do szpitala, gdzie poddawane są długiemu i trudnemu procesowi leczenia. Ważnym aspektem jest przekazywanie sobie wiedzy na temat niedożywienia i walki z chorobą. Fundacja organizuje również badania profilaktyczne dla całych wiosek.

Niestety w Malawi mamy również do czynienia z brakiem edukacji. Dzieci nie chodzą do szkoły, bo rodziców nie stać na książki lub dlatego, że jest ona za daleko. Czasem też praca dziecka jest niezbędna, aby rodzina mogła przetrwać. Dzieci starsze opiekują się młodszymi. Ponad 23 procent dzieci w Malawi nie chodzi do szkoły. Brak edukacji utrudnia wyjście z biedy, a bieda nie pozwala na edukację. To kolejny zakłętą krąg. Kulczyk Foundation postanowiła wesprzeć działania Partners in Health w Malawi w programach walki z ciężkim niedożywieniem, pomocy społecznej i socjalnej. ■

### PODSUMOWANIE ZAJĘĆ:

Poprowadź uczniów przez następujące etapy:

1. Uświadomienie im ich wiedzy na temat sytuacji drugiego człowieka (**WIEM**);
2. Zwrócenie uwagi na rolę emocjonalnego zrozumienia czyjegoś problemu i utożsamienia się z tą osobą (**CZUJĘ**);
3. Podjęcie decyzji o aktywnej pomocy (**POMAGAM**).

#### WIEM:

Zwróć uwagę uczniów na to, że każdy człowiek ma prawo mieć marzenia i powinien móc je realizować. Możliwość realizacji marzeń to realny wpływ na własne życie. To możliwość uczynienia naszego życia lepszym i spełnionym.

#### CZUJĘ:

Marzenia nas uskrzydłają, to dzięki nim czujemy się prawdziwie spełnieni. Jeżeli potrafimy skierować naszą uwagę na drugiego człowieka i wysłuchać go, to dostrzeżemy, że on, podobnie jak my, ma marzenia i bardzo pragnie je zrealizować. Możemy wyobrazić sobie, jak czuje się osoba, która (tak jak my) bardzo pragnie spełnić swoje marzenia.

#### POMAGAM:

Rozdaj uczniom kartki. Poproś, by każdy zastanowił się, czy zna jakieś marzenie innej osoby, które mógłby pomóc jej spełnić. Niech każdy zapisze to marzenie na karteczce i swoją rolę w jego realizacji. Na kolejną lekcję przygotuj listę marzeń i sposobów ich spełnienia. Zadbaj o zachowanie anonimowości. Porozmawiajcie na ten temat.



# BRAZYLIA

SCENARIUSZ LEKCJI

## SZUKAJ WIEDZY I DZIEL SIĘ NIĄ





TEMAT:

## SZUKAJ WIEDZY I DZIEL SIĘ NIĄ

Zaaranżuj salę do pracy w grupach. Wydrukuj materiały z załączonej płyty. Przygotuj projekcję fragmentów filmu zamieszczonych na płycie. Przed zajęciami zapoznaj się z całym odcinkiem dostępnym na stronie [www.kulczykfoundation.org.pl](http://www.kulczykfoundation.org.pl)

DLACZEGO WARTO PORUSZYĆ TEN TEMAT:

„Gdybym wcześniej to wiedział, postąpiłbym inaczej...” – wiedza pozwala kierować naszym postępowaniem, podejmować decyzje, których skutki będą pozytywne dla nas i innych ludzi, unikać błędów i pomyłek. Wiedza to nie tylko znajomość faktów, lecz także umiejętność ich analizowania, zestawiania, prezentowania, wyciągania wniosków oraz modyfikowania swojego postępowania. Dlatego też nasz podziw budzą osoby o dużej wiedzy na jakiś temat, które dodatkowo tą wiedzą potrafią się dzielić i wykorzystywać ją w praktyce. Wiedzę czerpiemy z różnych źródeł: książek, z Internetu, od innych ludzi, a także z własnych doświadczeń. Zdobywamy ją w różnych sytuacjach i okolicznościach. Ważne jest, abyśmy mieli świadomość własnej wiedzy, ale też tego, czego jeszcze nie wiemy. Właśnie wtedy możemy dążyć do zastępowania naszej niewiedzy potrzebnymi nam informacjami. Zdobywanie wiedzy, świadomość własnych braków i możliwość dzielenia się z innymi swoimi doświadczeniami wywołują pozytywne emocje. Człowiek ma poczucie satysfakcji, gdy może z kimś podzielić się swoją wiedzą i gdy dowiaduje się czegoś nowego od innych. Dzieląc się wiedzą, pomagamy sobie nawzajem!

CELE ZAJĘĆ:

Może uda się zrobić z uczniami jeden krok, może dwa, a może aż trzy. Zawsze będzie to Wasz wspólny sukces – Twój i Twoich uczniów!

**Krok 1 – WIEM:** Uczeń wie, że wiedzę można zdobywać w różny sposób.

**Krok 2 – CZUJĘ:** Uczeń rozumie, że zdobywanie wiedzy daje człowiekowi satysfakcję. Zdobyta przez niego wiedza może służyć potrzebującym. Dostrzeganie tego, że wiedza przekazywana innym ludziom jest dla nich przydatna, wywołuje w nim pozytywne emocje.

**Krok 3 – POMAGAM:** Uczeń wyraża gotowość dzielenia się z innymi swoją wiedzą.

WPROWADZENIE DO ZAJĘĆ:

Przeczytaj uczniom fragment wypowiedzi:

„Gdybym wtedy, wiele lat temu wiedział, że to jest niebezpieczne zadanie, pewnie bym się zastanowił i może bym tego zadania nie podjął. Nie było jednak nikogo, kto powiedziałby mi, jak mam postąpić. Nie miałem możliwości dowiedzieć się, jakie są konsekwencje takiej decyzji. Dowiedziałem się o tym później, gdy sam doświadczyłem tego na własnej skórze... Wtedy jednak działałem zgodnie z własną wiedzą i przekonaniem o tym, co słuszne...”

Porozmawiaj z uczniami i postaw następujące pytania:

- Czym jest wiedza?
- Do czego wiedza jest nam potrzebna?
- Jakie są sposoby zdobywania wiedzy?

dalszy ciąg scenariusza na 46 stronie



## BRAZYLIA największy kraj Ameryki Południowej

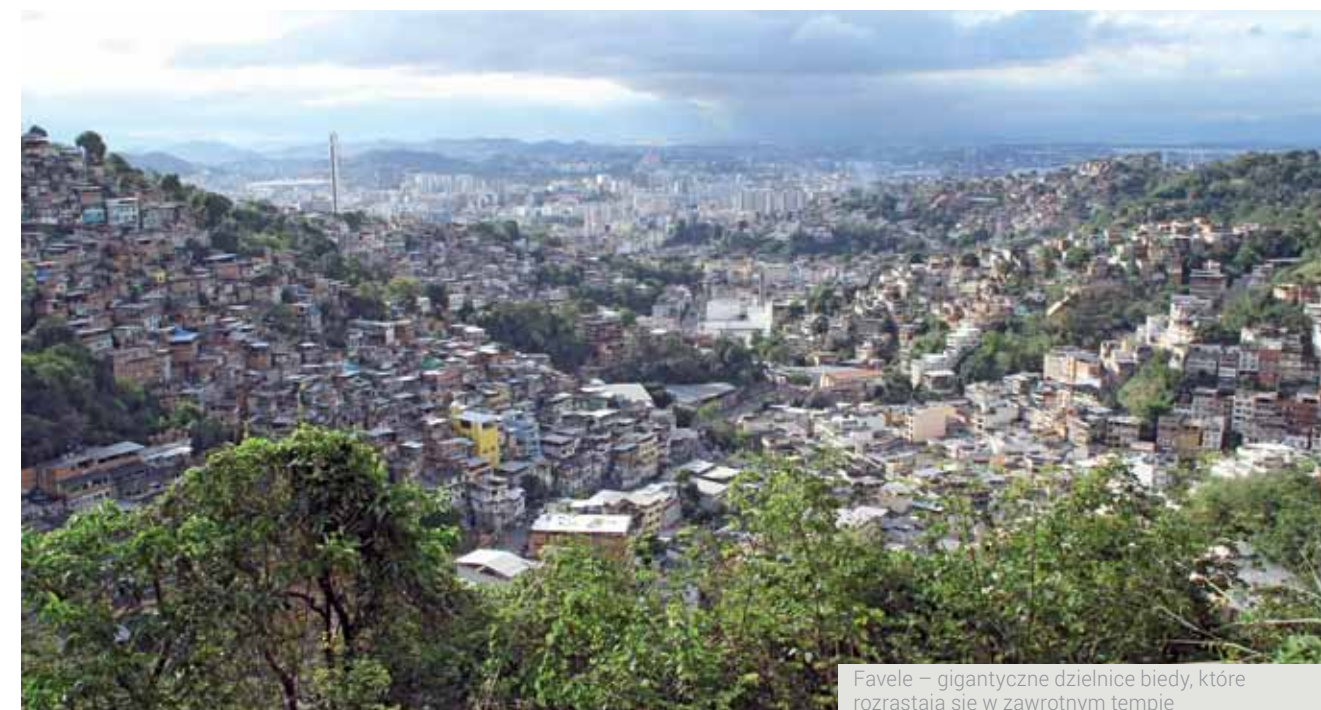


### GEOGRAFIA I PRZYRODA WSZYSTKO, CZEGO MOŻNA ZAPRAŻAĆ

Znacie mapę Polski. Nasz kraj ma ponad 312 tys. km<sup>2</sup>. Teraz powiększmy Polskę 27 razy. Taki obszar zajmuje Brazylia. Jej powierzchnia to ponad 8,5 mln km<sup>2</sup>. W Polsce żyje około 38 mln ludzi, a w Brazylii aż 207 mln. To piąty kraj świata zarówno pod względem wielkości, jak i liczby ludności. Zajmuje około 47 proc. powierzchni Ameryki Południowej. Graniczy prawie z każdym krajem tego kontynentu, oprócz Chile i Ekwadoru. To jedyne państwo na świecie, przez które przebiega zwrótnik Koziarozca i równik. To zrozumiałe, że na tak dużej powierzchni środowisko przyrodnicze jest zróżnicowane.

To tu znajdziemy największą nizinę świata – Nizinę Amazonki, której obszar to około połowa powierzchni Europy. Na nizinie panuje klimat równikowy, bardzo wilgotny, rosną tam wiecznie zielone lasy równikowe (selvas). Tam też spotkamy najwięcej na świecie gatunków ptaków i owadów.

czytaj dalej na 46 stronie



Favele – gigantyczne dzielnice biedoty, które rozrastają się w zawrotnym tempie

Kolejną ważną krainą geograficzną tego kraju jest Wyżyna Brazylijska. Dominuje tam klimat podrównikowy i roślinność sawanny (campos) lub sawanna kolczasta (caatinga), która porasta bardziej suche obszary Wyżyny Brazylijskiej. Na północy tego kraju rozciąga się z kolei Wyżyna Gujańska.



Dzieci faweli od najmłodszych lat uczą się, jak przetrwać na ulicy

## EKONOMIA NIE TYLKO WIELKIE MOŻLIWOŚCI, ALE TAKŻE GIGANTYCZNE PROBLEMY

W Brazylii wydobywa się wiele surowców mineralnych, np. ropę naftową, gaz ziemny, rudy żelaza, rudy manganu, węgiel kamienny, boksyty, kamienie szlachetne. Znaczącym działem gospodarki tego kraju jest także rolnictwo. To właśnie Brazylija jest czołowym na świecie producentem kawy, trzciny cukrowej, soi, kukurydzy, batatów, ryżu, tytoniu, pszenicy. Tu także hoduje się bydło i trzodę chlewną.

Bogactwa naturalne i chęć maksymalnego ich wykorzystania stały się jednak również źródłem problemów. Żeby zdobyć kolejne grunty pod uprawę, budować drogi, osiedla, kopalnie, a także pozyskać kilka niezwykle cennych gatunków drewna, przez lata karczowano drzewa na olbrzymich powierzchniach. Doprowadziło to do zmniejszenia powierzchni puszczy, konfliktów z miejscowymi plemionami Indian oraz do wzrostu efektu cieplarnianego oraz przyspieszenia erozji i tak niezbyt żyznej gleby.

czytaj dalej na 47 stronie



Ścisnięte budynki faweli mogą rosnąć tylko w górę

## ZAPOWIEDŹ PROJEKCJI FILMU

Podkreśl, że wiedza jest potrzebna w życiu. Wyznacza kierunek naszego postępowania. Wiedzę zdobywamy nie tylko w szkole, lecz także w różnych codziennych sytuacjach. Zaproponuj uczniom wspólne obejrzenie filmu.

## PROJEKCJA FILMU



## REFLEKSJA PO FILMIE

Bezpośrednio po projekcji porozmawiaj z uczniami. Mogą Ci pomóc następujące pytania:

- Jaką wiedzę i w jakich sytuacjach zdobywają młodzi mieszkańcy faweli?
- Co utrudnia, a co pomaga dzieciom z faweli zdobywanie wiedzy w szkole Projeto UERE?
- Do czego dzieciom z faweli potrzebna jest wiedza zdobywana w szkole?

### Wskazówka:

Zwróć uwagę uczniów, że dzieci z faweli zdobywają dwójakiego rodzaju wiedzę: po pierwsze uczą się w swoim najbliższym otoczeniu, jak poruszać się po dzielnicy, jak się zachowywać w różnych niebezpiecznych sytuacjach oraz czego się wystrzegać. To ważna wiedza, ponieważ pozwala im przetrwać. W szkole zdobywają inną wiedzę, która może być dla nich „windą” do lepszego życia. Bez niej opanują co prawda umiejętności, dzięki którym przeżyją, ale z pewnością nie wyzwolą się z tego, co narzuca swoim mieszkańcom fawela. Dlatego tak bardzo potrzebują wiedzy, którą mogą zdobywać w szkole.

## ZADANIE:

### Wspólnie zdobywamy wiedzę

Podziel uczniów na pary, ewentualnie 3-osobowe grupy.

Wyobraźcie sobie, że jesteście w kraju, w którym jest używany zupełnie obcy Wam język i nie rozumiecie opisów na poszczególnych produktach. Na szczęście dostaliście specjalny słownik, pozwalający przetłumaczyć nazwy na opakowaniach.

Waszym zadaniem jest skompletowanie odpowiednich ilościach produktów z otrzymanej listy zakupów.

Wasza lista zakupów do zrobienia:

- cukier x 1
- masło x 2
- woda x 6
- mąka x 2
- mleko x 3

dalszy ciąg scenariusza na 47 stronie

Wasz „Słownik”

	1	2	3	4	5	6	7	8	9
A	B	S	3	K	G	6	I	Ż	N
B	L	Ż	R	Ń	R	S	L	A	1
C	S	H	W	F	4	V	K	6	U
D	D	5	Y	B	A	U	3	Ż	C
E	K	N	B	Ż	E	T	O	2	S
F	M	Ł	H	1	T	D	Ó	F	D
G	Ż	W	G	C	O	R	M	N	Ą
H	A	S	Z	D	Ż	I	R	2	W
I	J	Z	2	T	P	Y	E	U	G

G4, H6, H1, A2, E6, G5, B9 CIASTO 1	F1, G9, C7, B8, H8 MAKA 2
G7, H1, B6, F2, E7, B9 MASŁO 1	D9, C2, B7, I7, E3, H8 CHLEB 2
A4, H1, G2, B8, F4 KAWA 1	H2, I7, B3, H8 SER 2
G2, E7, F6, H1, C5 WODA 4	E7, B1, A7, G2, H1, F4 OLIWA 1
F1, B7, E5, C7, G5, A3 MLEKO 3	C3, G5, H4, B8, H8 WODA 2
G7, I6, D1, F2, E7, A3 MYDŁO 3	D4, H1, G8, B8, E2, I6, A6 BANANY 6
F1, D5, H2, F2, G5, F4 MASŁO 1	G4, I8, E1, A7, I7, B3, F4 CUKIER 1

Następnie każda grupa otrzymuje karteczki z zaszyfrowanymi nazwami produktów, np. G4, G2, E1, H6, I7, B5, F4 – czyli: cukier 1

Członkowie grupy muszą ze sobą współpracować przy odszyfrowywaniu nazw, ale i pilnować tego, czy mają odpowiednią ilość poszczególnych produktów.

## ROZMOWA

Poproś uczniów, by przedstawili swoje wnioski. Pomogą Ci następujące pytania:

- Jakie umiejętności i wiedza były przydatne przy tym zadaniu?
- Co pomogło, a co przeszkadzało uczniom w wykonywaniu tego zadania?
- Czego uczniowie nauczyli się w trakcie tego zadania?

dalszy ciąg scenariusza na 48 stronie

## EDUKACJA SZANSA, ALE NIEJEDNAKOWA DLA WSZYSTKICH

Choć konstytucja Brazylii z 1988 roku gwarantuje dostęp do darmowej edukacji, to realia życia wyglądają tu zupełnie inaczej. Często rodzice nie posyłają dziecka do szkoły, bo nie stać ich na mundurki, podręczniki, zeszyt czy dojazd. Warto pamiętać, że to wielki kraj i dostęp do edukacji nie jest łatwy też z powodu odległości szkół na niektórych terenach. Zdarza się również, że rodzina, w obliczu głodu, staje przed wyborem – edukacja czy dodatkowe ręce do pracy i wsparcie budżetu rodzinnego, szkoła lub darmowy posiłek w miejscu pracy. Trudno też uczyć się, gdy jest się głodnym.



Przyjaciel... To w tym trudnym świecie prawdziwy skarb!

## FAVELA ŻYCIE NA GRANICY PRAWA

Favele to w Brazylii dzielnice nędzy. Termin ten pochodzi od nazwy rośliny, która porasta wzgórze wokół Rio de Janeiro, gdzie pod koniec XIX wieku osiedlili się pierwsi wyzwoleni niewolnicy. Za pierwszą fawelę uznaje się osadę założoną przez weteranów wojennych pozostawionych bez środków do życia w listopadzie 1897 roku. Dzielnice te powstały w centrach dużych miast i rozrastają się coraz bardziej, pnąc się w górę. Uważa się, że co drugi mieszkaniec Rio de Janeiro żyje w faweli.

Do wzrostu liczności tych osiedli przyczynił się rozwój przemysłu w latach 60. i 70. XX wieku, kiedy to mieszkańcy wsi zaczęli sprzedawać swoje gospodarstwa rolne i wyruszać za pracą do wielkich miast.

czytaj dalej na 48 stronie



Liczyli na lepsze życie, ale miasta nie mogły dać wszystkim zajęcia i godnych warunków życia.

Wskaźnik urbanizacji, czyli procentowy udział ludności miejskiej w ogólnej liczbie ludności kraju, wynosi tu obecnie ponad 80 procent. Nie odzwierciedla to jednak poziomu rozwoju gospodarczego tego kraju. W Brazylii mamy do czynienia z problemem tzw. urbanizacji pozornej. Favele zaczęły się coraz bardziej rozrastać i żyć własnym życiem. Budowano coraz więcej i nikt nie zwracał uwagi na brak kanalizacji, dostęp do elektryczności czy wywóz śmieci. Wewnątrz dzielnic biedy powstawały gangi i to one dyktują teraz obowiązujące tu prawa.



Źle wyszkolona i brutalna policja bywa zagrożeniem dla mieszkańców faweli

Dla dzieci mieszkających w fawelach głód, narkotyki, strzelaniny, śmierć kogoś bliskiego to niestety codzienność. Jak w tym wszystkim odnaleźć się i żyć normalnie? Jak regularnie się uczyć i chodzić do szkoły? W tym świecie przyszłość jest pojęciem mało znanym. Liczy się tu i teraz.

Dobrze więc, że działają tu tacy życzliwi dorośli, jak Yvonne Bezerra de Mello, która wie, że edukacja jest szansą na zmianę życia. Codziennie powtarza swym podopiecznym: „Dasz radę”, „Udaci się”, „Uwierz w siebie”. Daje im nadzieję na lepsze i bezpieczniejsze jutro. ■



Yvonne Bezerra de Mello i jej podopieczni z faweli

## PODSUMOWANIE ZAJĘĆ:

Poprowadź uczniów przez następujące etapy:

1. Uświadomienie im ich wiedzy na temat sytuacji drugiego człowieka (**WIEM**);
2. Zwrócenie uwagi na rolę emocjonalnego zrozumienia czyjegoś problemu i utożsamienia się z tą osobą (**CZUJĘ**);
3. Podjęcie decyzji o aktywnej pomocy (**POMAGAM**).

### WIEM:

Podkreśl, że możemy osiągnąć wiedzę w różny sposób. Możemy zdobywać ją sami, a także wspólnie z innymi ludźmi. Najważniejsze jest jednak to, by się nią dzielić z innymi. Zdobywanie wiedzy jest człowiekowi potrzebne m.in. w takich celach: by umieć zadbać o swoje bezpieczeństwo, by móc wykorzystać swoje wiadomości w praktycznym działaniu, by móc właściwie (mądrze) postępować.

### CZUJĘ:

Uświadomienie sobie tego, że zdobyta wiedza jest nam do czegoś przydatna, że można ją wykorzystać, wywołuje zadowolenie oraz satysfakcję. Szczególnie dobrze czujemy się właśnie wtedy, gdy możemy pomóc komuś rozwiązać jego problem, wykonać zadanie czy podjąć decyzję itp. Mamy wtedy poczucie, że nasza wiedza jest potrzebna nie tylko nam, ale również innym ludziom.

### POMAGAM:

Zaproponuj uczniom, by zastanowili się, na jaki temat mają największą, najbardziej pogłębioną wiedzę. W jaki sposób mogliby ją wykorzystać, a także rozwijać dla dobra innych ludzi. Niech zapiszą swoje pomysły na kartkach. Rozpocznij kolejną lekcję od podsumowania pomysłów uczniów. Zadbaj o zachowanie anonimowości. Możesz zachęcić uczniów do dyskusji na ten temat.



# TIMOR

SCENARIUSZ LEKCJI

## ŁĄCZ SIŁY WE WSPÓLNYM CELU





TEMAT:

## ŁĄCZ SIŁY WE WSPÓLNYM CELU

Zaaranżuj salę do pracy w grupach. Wydrukuj materiały z załączonej płyty. Przygotuj projekcję fragmentów filmu zamieszczonych na płycie. Przed zajęciami zapoznaj się z całym odcinkiem dostępnym na stronie [www.kulczykfoundation.org.pl](http://www.kulczykfoundation.org.pl)

DLACZEGO WARTO PORUSZYĆ TEN TEMAT:

To, co indywidualne często jest ważniejsze od tego, co wspólne. Liczą się indywidualne cele, indywidualnie realizowane zadania, indywidualne potrzeby, indywidualne możliwości. Wielu ludzi sądzi, że sami najlepiej wszystko zaplanują, zorganizują, zrealizują, wykonają, dopilnują czegoś, dopracują coś, wykończą itp. Tymczasem tak naprawdę mogą ponosić duże koszty takiej indywidualizacji. Chodzi m.in. o poczucie osamotnienia czy przemęczenia, brak czasu, frustrację z powodu niezrealizowanych zamierzeń i niedotrzymanych terminów. Wystarczy rozejrzeć się dookoła, by dostrzec, że inni ludzie mają cele takie jak my i podobne problemy z ich realizacją. A działając samotnie, są tak samo zmęczeni i sfrustrowani. Może zatem warto połączyć siły we wspólnym działaniu.

CELE ZAJĘĆ:

Może uda się zrobić z uczniami jeden krok, może dwa, a może aż trzy. Zawsze będzie to Wasz wspólny sukces – Twój i Twoich uczniów!

**Krok 1 – WIEM:** Uczeń wie, że są cele i zadania, które można realizować wspólnie z innymi.

**Krok 2 – CZUJĘ:** Uczeń potrafi określić, jak czuje się osoba, która współdziała z innymi.

**Krok 3 – POMAGAM:** Uczeń podejmuje współpracę z innymi.

WPROWADZENIE DO ZAJĘĆ:

Podziel uczniów na grupy. Rozdaj im plan dnia czteroosobowej rodziny. Oto jego fragment (resztę uzupełnij według własnego uznania):

Poniedziałek 15 stycznia 2018 roku / Poranek

Godzina	Mama	Tata	Marek	Julia
6.00	Wstaje	Wstaje	Śpi	Śpi
6.15	Robi kawę i kanapkę	Czas na toaletę	Śpi	Śpi
6.30	Prasuje sukienkę	Robi herbatę i kanaki	Wstaje	Wstaje
6.45.	Szykuje dla siebie sałatkę do pracy	Prasuje koszulę	Robi kakao, szykuje kanapkę	Czas na toaletę
7.00	Wyprowadza psa	Czeka w kolejce do łazienki	Czas na toaletę	Robi herbatę i szykuje kanapkę
7.15	Czeka w kolejce do łazienki	Czas na toaletę	Prasuje swoje ubrania	Pakuje plecak
7.30	Czas na toaletę	Karmi psa, kota, rybki	Szykuje drugie śniadanie do szkoły	Prasuje spodnie
7.45.	Wychodzi do pracy	Wychodzi do pracy	Daje psu i kotu wodę i smakołyki	Wychodzi do szkoły
7.50	W samochodzie w drodze do pracy		W autobusie w drodze do szkoły	Zapomniał śniadania, wchodzi do sklepu po bułkę
8.00		W samochodzie w drodze do pracy	W szkole	Wchodzi do szkoły

Porozmawiaj z uczniami, posiłkując się następującymi pytaniami:

- Jak wygląda poranek tej rodziny?
- Czy coś was zastanawia w tej organizacji dnia?
- Czego zabrakło w relacjach między poszczególnymi osobami?

Wskazówka:

Zwróć uwagę uczniów na zupełny brak współpracy, który utrudnia organizację porannych czynności. Każdy wykonuje te same rzeczy, czeka w kolejce. Rano wszyscy się spieszą, więc się denerwują, popędzają się wzajemnie, odczuwają dyskomfort.

ZAPOWIEDŹ PROJEKCJI FILMU

Zapowiedz projekcję, możesz użyć następujących słów: W naszym życiu jest wiele takich sytuacji, kiedy współpraca nie tylko usprawnia wykonywanie codziennych czynności, lecz także umożliwia przeżycie. Taką sytuację przedstawiono w reportażu.

dalszy ciąg scenariusza na 52 stronie



## TIMOR WSCHODNI mały kraj wielkiej biedy



### PAŃSTWO, O KTÓRYM ZAPOMNIAŁ ŚWIAT

Timor Wschodni to najmłodszy kraj na kontynencie azjatyckim. Leży na niewielkiej wyspie Timor, na północ od Australii. Powierzchnia jego jest nieco mniejsza od województwa małopolskiego i wynosi niewiele ponad 15 tys. km<sup>2</sup>. Liczba ludności to ponad milion mieszkańców. Timor oblewają turkusowe wody morza Timor, Savu i Banda. Wydawać by się mogło, że to raj na ziemi, ale niestety tak nie jest.

Kraj ten do 1975 roku był kolonią portugalską. To tu Portugalczycy odkryli drzewo sandałowe, a wraz z nim możliwość produkcji luksusowych mebli i perfum, a następnie uprawy kawy. Dopiero zamach stanu

czytaj dalej na 52 stronie

w Portugalii przyczynił się do opuszczenia terenu wyspy przez kolonizatorów. Niestety, Timor był niepodległy przez zaledwie dziewięć dni.

Armia indonezyjska zaatakowała to małe państwo. Postępując się hasłami obrony przed komunizmem i zyskując przychylność Stanów Zjednoczonych oraz Australii, wdarła się na terytorium Timoru Wschodniego. W grudniu 1975 roku rozpoczęto inwazję. Już w następnym roku wyspa ta została przyłączona jako 27. prowincja do Indonezji. Dochodziło tam do makabrycznych zbrodni, tortur, gwałtów na kobietach i niehumanitarnego upokarzania miejscowej ludności.

Prawie 25 procent ludności Timoru zginęło w czasie tej okupacji. Jako przykład można podać masakrę w Santa Cruz w 1991 roku, kiedy w czasie uroczystości pogrzebowych młodego chłopaka śmierć poniosło z rąk indonezyjskich żołnierzy ponad 270 osób. Duża część pozostałych mieszkańców wyspy została przymusowo wysterylizowana, a matkom zabierano małe dzieci zaraz po ich urodzeniu. Cel był jeden – zniszczenie miejscowej populacji. Agresor sprowadzał również ludność z przeludnionej Jawy, aby tylko wypierać miejscowych Timorczyków z własnej wyspy.

## HISTORIA

### PODOBNE LOSY POLSKI I TIMORU

Prawie 97 procent mieszkańców tego kraju wyznaje katolicyzm. Lata okupacji przez Indonezję – najliczniejszy kraj muzułmański – sprawiły, że wiara stała się sposobem przetrwania i dawała siłę do dalszego życia. Tak, jak w Polsce w czasie komunizmu, Kościół był kolebką samoorganizowania się społeczeństwa, tak również tu stał się sposobem na przeciwstawienie się dominacji najeźdźcy.

Istotnym wydarzeniem dla miejscowej ludności stała się pielgrzymka Jana Pawła II w 1989 roku. Choć papież nie wypowiedział tam tak ważnych słów, które padły w Polsce: „Niech zstąpi Duch Twój i odnowi oblicze Ziemi, tej Ziemi”, to dla Timorczyków sam fakt przybycia Ojca Świętego do ich kraju, który oficjalnie wówczas nie istniał, był najważniejszy. Od tej wizyty rozpoczyna się droga ku wolności tego państwa.

W 1999 roku odbyło się tu referendum, w którym ponad 78 procent ludności kraju opowiedziało się za niepodległością. Niestety, to spowodowało kolejny pogrom i egzekucje na cywilach. Indonezyjczycy, opuszczając wyspę, palili, dewastowali i grabili wszystko po drodze. Timor Wschodni odzyskał niepodległość dopiero w maju 2002 roku, stając się w ten sposób najmłodszym azjatyckim i pierwszym suwerennym krajem w XXI wieku.

czytaj dalej na 53 stronie



## PROJEKCJA FILMU



## REFLEKSJA PO FILMIE

Bezpośrednio po projekcji porozmawiaj z uczniami. Mogą Ci pomóc następujące pytania:

- Jak żyją mieszkańcy Timoru?
- Co im ułatwia życie?
- Co daje im współpraca?



## ZADANIE:

### Zaplanujmy wspólnie dzień

Podziel uczniów na zespoły. Wróć do zadania z początku lekcji. Rozdaj plany dnia. Poproś, by zastanowili się, w jaki sposób rodzina może usprawnić wykonanie poszczególnych czynności. Jakże ważne dla nich cele mogą wspólnie osiągnąć?

Teraz rozdaj niewypełnione plany dnia dla Marka, Julii i ich rodziców oraz zadania, które trzeba wykonać po południu i wieczorem.

Niech uczniowie zaplanują poranek, popołudnie i wieczór.

Godzina	Mama	Tata	Marek	Julia
Rano				
Po południu				
Wieczorem				

### Zadania:

- przygotowanie posiłków,
- pranie,
- prasowanie,
- sprzątanie po posiłkach,
- spacer z psem,
- zabawa z kotem,
- karmienie zwierząt,
- odkurzanie,
- zakupy,
- inne (pomysły uczniów).

Powiedz uczniom, że planując zadania dla członków rodziny, powinniśmy kierować się ważnymi dla nas celami. Takimi celami mogą być utrzymanie porządku w domu, wspólna rozmowa, czas dla siebie itd..



## ROZMOWA

Zachęć uczniów do udziału w rozmowie.

dalszy ciąg scenariusza na 53 stronie

Możesz wykorzystać następujące pytania:

- Kto jest odpowiedzialny za wykonanie poszczególnych zadań?
- Dlaczego podzieliłście zadania w taki sposób?
- Jakie cele zostały osiągnięte?
- Na czym polega współpraca?
- Jakie korzyści mogą mieć wszyscy członkowie rodziny z podejmowanej codziennej współpracy?

## PODSUMOWANIE ZAJĘĆ:

Poprowadź uczniów przez następujące etapy:

1. Uświadomienie im ich wiedzy na temat sytuacji drugiego człowieka (**WIEM**);
2. Zwrócenie uwagi na rolę emocjonalnego zrozumienia czyjegoś problemu i utożsamienia się z tą osobą (**CZUJĘ**);
3. Podjęcie decyzji o aktywnej pomocy (**POMAGAM**).

### WIEM:

Podkreśl, jakie korzyści daje współpraca na co dzień. Zwróć uwagę na podzielenia zadań. Zaznacz, że dzięki temu każdy może zyskać czas wolny na rozwijanie swoich pasji, zainteresowań oraz na odpoczynek.

### CZUJĘ:

Zaznacz, że jeżeli możemy współpracować z innymi, dzielić się z nimi pracą, czyli możemy na nich liczyć, to nasze samopoczucie jest lepsze niż wtedy, kiedy musimy wszystko wykonać sami. Inni także czują się szczęśliwi, jeśli włączymy się w to, co robią!

### POMAGAM:

Poproś uczniów, by zastanowili się, w jaki sposób mogą współpracować w swoich rodzinach z najbliższymi i jakie cele mogą wspólnie osiągnąć. Rozdaj im kartki i poproś, by każdy zapisał na nich swoje pomysły. Rozpocznij kolejną lekcję od przedstawienia wyników tego zadania. Zadbaj o zachowanie anonimowości uczniów. Możesz zachęcić uczniów do rozmowy na ten temat.

## OBYCZAJE WOLNOŚĆ NIESTETY NIE WYSTARCZY

Obecnie to jeden z najbiedniejszych regionów świata. Brakuje tu wszystkiego: czystej wody, dróg, elektryczności, szpitali, dostępu do edukacji. Kraj zmaga się z ogromną biedą i analfabetyzmem. Prawie jedna trzecia obywateli nadal nie umie czytać ani pisać, a dwie trzecie mieszkańców żyje w ekstremalnej biedzie. Dzieci nie uczą się, bo rodziców nie stać na zeszyt lub nie ma osoby, która mogłaby zaprowadzić dziecko do szkoły.

Z drugiej strony brak edukacji skutkuje brakiem świadomości możliwości poprawy własnego losu. Spotkamy tu rodziny wielodzietne z siedmiorgiem lub dziesięciorgiem dzieci, które nie wiedzą, za co przeżyją kolejny dzień. Trudno jest walczyć z biedą, gdy dotyka ona prawie każdego i w każdym miejscu tego kraju.

Niestety, ogromnym problemem tego państwa jest również ciche przyzwolenie społeczności na przemoc wobec kobiet i dzieci. Ponad 80 procent kobiet uważa, że mąż ma prawo je uderzyć. Przemoc stała się normą i nikt na nią nie reaguje. Domowa agresja nie wychodzi poza cztery ściany. Wszyscy o niej wiedzą, ale nikt nie mówi o niej głośno.

## POMOC ZAWSZE MOŻNA COŚ ZMIEŃĆ

Dobrze, że w tym kraju są tacy ludzie jak Bella Galhos, która walczyła o niepodległość Timoru Wschodniego w kraju i na uchodźctwie w Kanadzie. Bella założyła fundację Santana Unipessol, która uczy miejscową ludność współpracy i dzielenia się dobrami. To dzięki niej kilka rodzin utworzyło spółdzielnię socjalną. Razem pracują, sieją, doglądają roślin, a następnie zbierają plony.

Bella też głośno mówi o przemocy wobec kobiet i dzieci. Otwarcie rozmawia na te tematy z ludźmi i wyciąga pomocną dłoń do bitych i maltretowanych kobiet. Podejmuje też dyskusje z dziećmi w szkołach, gdyż to od nich trzeba zacząć tę zmianę myślenia – przemoc jest niedozwolona. Daje im szansę na rozwiązanie tego powszechnego problemu. Warto pamiętać, że bieda często rodzi przemoc, a ta z kolei potęguje biedę. ■



Ta fundacja walczy z przemocą wobec kobiet i dzieci

**Autorzy scenariuszy:**

Prof. UAM dr hab. Kinga Kuszak,  
Kamila Słupska,  
Katarzyna Sadowska,  
Tomasz Sadowski

**Konsultacja merytoryczna:**

Prof. UAM dr hab. Kinga Kuszak

**Wstępy na temat krajów:**

Anna Winnicka

**Fotografie:**

Tomasz Borkowski  
Tatiana Jachyra  
Dariusz Szymura  
Karolina Woźniakowska

**Wsparcie metodyczne:**

Anna Winnicka

**Redakcja i korekta:**

Marta Stochmiałek  
Jacek Kowalczyk

**Projekt i opracowanie graficzne:**

Justyna Jakubowska

**Realizacja serialu „Efekt Domina”:**

TVN S.A.

**Montaż płyt:**

NET MEDIA Sp. z o. o.

**Produkcja płyt:**

MIWA - MEDIA

**Druk i oprawa:**

Paw Druk Sp. z o.o.

**Zespół Kulczyk Foundation**

Dominika Kulczyk  
Marta Schmude-Olczak  
Justyna Kieza  
Beata Kopyt  
Karolina Dusio  
Paweł Orzeszko  
Mateusz Kamil Roszak  
Marta Tomaszewska  
Anna Samsel  
Dorota Szkodzińska



Kulczyk Foundation  
Ul. Krucza 24/26  
00-526 Warszawa  
www.kulczykfoundation.org.pl  
office@kulczykfoundation.org.pl

## Kulczyk Foundation

gorąco dziękuję wszystkim osobom,  
instytucjom i organizacjom za wsparcie,  
którego nam udzieliły w tym projekcie.

Patronat honorowy:



## RZECZNIK PRAW DZIECKA

Marek Michałak

Patronat merytoryczny:



UNIWERSYTET IM. ADAMA MICKIEWICZA W POZNANIU  
Wydział Studiów Edukacyjnych

Partnerzy:



WYDAWNICTWA  
SZKOLNE  
i PEDAGOGICZNE

WIEM. CZUJĘ...  
POMAGAM!

Dołączona płyta DVD zawiera materiały dodatkowe do scenariuszy lekcji

- Fragmenty reportaży do wyświetlenia podczas zajęć (materiały dla uczniów).
- Inne materiały dydaktyczne potrzebne do przeprowadzenia zajęć.

Do odtworzenia materiałów nagranych na płycie niezbędny jest odtwarzacz DVD lub komputer z napędem DVD. Wszystkie materiały zamieszczone są ponadto na stronie internetowej [www.wiemczujepomagam.pl](http://www.wiemczujepomagam.pl).

Pełne wersje odcinków z IV serii Efekt Domina, dostępne są na stronie [www.kulczykfoundation.org.pl](http://www.kulczykfoundation.org.pl). Rekomendujemy nauczycielom zapoznanie się z całymi odcinkami przed przeprowadzeniem zajęć na nich bazujących.

**Wymagania techniczne:**

**KOMPUTER:** komputer z czytnikiem DVD podłączony do ekranu lub rzutnika za pomocą złącza VGA lub HDMI

**RTV:** odtwarzacz DVD lub BR podłączony do ekranu lub rzutnika za pomocą złącza HDMI

# Materiały edukacyjne Kulczyk Foundation

## DLA NAUCZYCIELI:



## DLA RODZICÓW:



Bo najważniejszy jest człowiek